



「複数プログラム選択履修制度」をスタートさせます

～学生主体の新しい学士課程の創成～  
**Finding Your Own Way**



お茶の水女子大学  
Ochanomizu University

2011



# 2011年度からお茶大では 新しい専門教育課程が始まります。

## お茶の水女子大学で始まる新しい専門教育課程

キーワードは、深い専門性と幅広い教養の育成、  
各人の〈主体的な学び〉の構築です。



皆さんは、大学の専門教育と聞くとどういうことをイメージするでしょうか。「大学とは、世界を成り立たせているさまざまな仕組みを学術的で専門的な方法で研究するところだ。だから、大学の専門教育も深い学問に根差した知識や技能の基礎を教えてくれるはずだ。」たぶんこのようなイメージではないでしょうか。もちろん、深い学問的な知識や技能はとても大切なものです。けれども、お茶の水女子大学で学びたいと思っている皆さんの中には、深く専門的な知識を学びたいと考えている人ばかりではないでしょう。将来の進路を考えて、幅広く

さまざまな分野の知識や技能を身につけたいと考えている人や、分野を横断した最先端の学問領域や、国際理解を深めたいと考える人もいることでしょう。

一人ひとりの意欲やニーズに柔軟に対応する専門教育課程の構築—こうした皆さんの願いを実現するのが、お茶の水女子大学が始める「複数プログラム選択型」の専門教育課程です。下の図は、「21世紀型リベラルアーツ」教育を基礎とする広い視野のもとに、基礎と専門を歯車のように連携してこの目標を実現させる関係を表しています。

教育改革の方向性  
学生主体の新しい学士課程の創成



21世紀型リベラルアーツ教育を踏まえた高度な専門基礎教育

学修したい高度な専門性と幅広い見識のバランスを考えながら、  
あなた自身が主体的に自らの学習プロセスを構築できる制度です。



## 多様で主体的な学びの構築へ— プログラムの組み合わせを選ぶ皆さんが主人公です。

新しい専門教育課程の構築に先立ち、お茶の水女子大学は21世紀型リベラルアーツを発信し、基礎講義や基礎ゼミに参加することにより、1年生から広い視野から多角的に世界にかかわる問題を見ることを学べるようにしました。このリベラルアーツ教育に接続される新しい専門教育課程は、専門的な知識や技能の基礎を学ぶ「主プログラム」、専門分野に特化した深い専門性を培う「強化プログラム」、皆さんが専攻した分野とは異なる学習を学ぶ「副プログラム」、さまざまな分野を融合する最先端の学際型の知識や技能を学ぶ「学際プログラム」の4種類から成り立っています。そして、皆さんは、自分のニーズに合わせてこの四つのプログラムを自由に結びつけることができます。ですから、「複数プログラム選択型」の専門教育の主人公は、皆さん自身です。この新しい専門教育課程を生き生きと意欲的に自分でレイアウトしていくとき、皆さんは、深い専門性と幅広い教養を備えた自主・自律の精神に富む女性として社会に羽ばたいていけるはずですよ。右の図は、多様な学びを可能にする3方向のプログラム選択パターンについて紹介したイメージです。

### プログラム選択パターン

#### ▶強化プログラム

文…3学科の計10  
理…5学科の計5  
生…2学科の計4  
合計19プログラム

#### ▶学際プログラム

文…グローバル文化学  
理…応用数理 理…物理・化学  
理…ケミカルバイオロジー  
理…生命情報学  
生…消費者学  
合計6プログラム

#### ▶主プログラム

- 文教育学部
- 理学部
- 生活科学部

#### ▶副プログラム

文…4学科の計12、日本語教育  
理…5学科の計5  
生…人間・環境科学、発達臨床心  
理学、公共政策論、ジェンダー  
論、生活文化学の計5  
合計23プログラム

該当専門

21世紀型リベラルアーツ

## きめ細やかな学修支援体制— 主体的な学習プロセスの構築をサポートします。



『何を学ぶのかを決めるのは皆さんですよ』と言われても、私にできるだろうかと不安になる人もいるかも知れません。たしかに、「複数プログラム選択型」専門教育課程は、今までの大学教育と比べても、学ぶ皆さんの自由度が高いことに特徴があります。でも大丈夫です。お茶の水女子大学は、これまで以上にきめ細やかな学修支援体制を準備するため総合学修支援センターを設置して、専門のスタッフが情報関連機器を活用しながら皆さんの主体的な学びをサポートする準備を整えています。

す。ですから、困ったときや迷ったときには、安心してサポートを受けることができるようになっています。

また、それぞれのプログラムを構成している科目に、学修の順序性や難易度を表す色分けによるカラーコードをつけます。これにより、カリキュラムの構造を視覚的に把握できるようになり、プログラムを選択するときに、どのような順番と組合せで各科目を履修すればいいのかが判断しやすくなります。



# お茶大型 新しい専門教育課程

あなた自身が主体的な学習プロセスを構築し、深い専門性と幅広い教養を備えた自主・自律の精神に富む女性になるための教育、それが「複数プログラム選択履修制度」です。

## ▶ 主プログラム

各専門領域の基礎的な知識や技能を、一貫的で調和的に修得するためのプログラムです

### 選択プログラム群

- ①文教育学部  
3学科 (10プログラム)  
+グローバル文化学
- ②理学部  
5学科 (5プログラム)
- ③生活科学部  
2学科 (4プログラム)  
の計20プログラムを提供

## ▶ 強化プログラム

各専門領域のより高度な科目群からなり、専門領域に特化した深い専門性を培うためのプログラムです

### 選択プログラム群

- ①文教育学部  
3学科 (10プログラム)
- ②理学部  
5学科 (5プログラム)
- ③生活科学部  
2学科 (4プログラム)  
の計19プログラムを提供

(履修例1)

### 主プログラム+強化プログラム

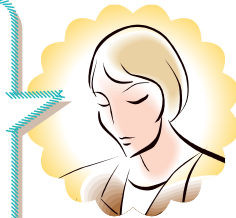


大学院へ進学し、将来は専門領域のプロフェッショナルとして活躍したい私は、高度な専門性を身につけるために、「主+強化プログラム」を選択する予定です！

(履修例2)

### 主プログラム+副プログラム+学際プログラム

私は企業で活躍できる、ジェネラリストな知識を身につけるため、幅広く様々な分野を領域横断的に学べるよう考え、哲学・倫理学・美術史の主プログラムを学び、心理学を副プログラムとし、グローバル文化学を学際プログラムとして選ばうと思います。



(履修例3)

### 主プログラム+副プログラム+副プログラム



私は心理学の主プログラムを学び、教職免許取得を考えて、副プログラムを教育科学のカリキュラムを学びたいと思います。さらに、心理学の学びと深く関わりのある発達臨床心理学の副プログラムを選択したいと思います。将来は、学校の先生を目指しております。

(履修例4)

### 主プログラム+副プログラム+学際プログラム



私は地理学的主プログラムを学び、社会調査士資格に有利なことから社会学の副プログラムを履修します。そして、地理と関連のあり幅広い知識を身につけることができるグローバル文化学を学際プログラムとして履修します。将来は、環境問題に関連する機関で働いてみたいです。

## 文教育学部の学科構成



※1 文教育学部 芸術・表現行動学科は、複数プログラム選択履修制度とは異なる専門教育カリキュラムに従って学習します。なお、芸術・表現行動学科で学んでも、ニーズに応じて「副プログラム」「学際プログラム」を学ぶことはできます。

※2 グローバル文化学環履修者は、必修プログラムとして、グローバル文化学主プログラムと所属学科の開設する副プログラムを履修します。



# 主体的にキャリア形成する学びへ

複数プログラム選択履修制度は、プログラムの組み合わせを選ぶ皆さんが主人公です。

## ▶ 副プログラム

学生の多様な能力・適性  
および学習意欲に応え、  
専門とは異なる分野の幅  
広い学習機会を提供す  
ためのプログラムです

### 選択プログラム群

- ①文教育学部  
4学科 (12プログラム)  
日本語教育
- ②理学部  
5学科 (5プログラム)
- ③生活科学部  
2学科 (5プログラム)  
の計23プログラムを提供

## ▶ 学際プログラム

新たな領域融合型ないし  
又は学際型の専門領域  
に即応し、先端研究分野  
等で要請される新しいタ  
イプの専門人材養成に  
対応するプログラムです

### 選択プログラム群

- ①文教育学部  
グローバル文化学
- ②理学部  
応用数理、物理・化学、ケ  
ミカルバイオロジー、生命情報
- ③生活科学部  
消費者学  
の計6プログラムを提供

## 理学部の学科構成

数学科

生物学科

物理学科

情報科学科

化学科

## 生活科学部の学科構成

食物栄養学科 ※3

人間・環境科学科

人間生活学科

- 発達臨床心理学講座
- 生活社会科学講座
- 生活文化学講座

※3 生活科学部 食物栄養学科では、複数プログラム選択履修制度とは異なる専門教育カリキュラムに従って学習します。なお、食物栄養学科で学んでいても、ニーズに応じて「副プログラム」「学際プログラム」を学ぶことはできません。

### (履修例5)

#### 主プログラム+強化プログラム+学際プログラム

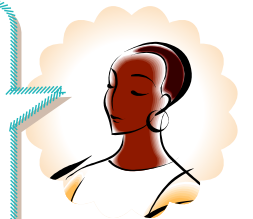


研究機関などで専門職として活躍したい私は、深い専門性を持ちつつ、領域融合的、学際的に学べる専門人材育成型の「主+強化+学際プログラム」を選択。生物学を主と強化に設定し、ケミカルバイオロジーを学際プログラムとする予定です！

### (履修例6)

#### 主プログラム+副プログラム+副プログラム

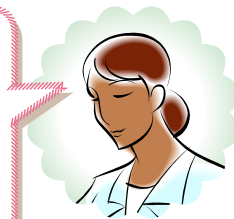
将来は学校の先生になって、こどもの未来を切り拓くために活躍したい私は、幅広い教養を備えるため、一定の深さで複数の専門領域を横断的に学べる「主+副+副プログラム」を選択。発達臨床心理学を主に設定し、人間・環境科学と教育科学を副プログラムにする予定です！



### (履修例7)

#### 主プログラム+強化プログラム+学際プログラム

私は生活文化学講座の主プログラムを学び、生活文化学を深く学ぶため強化プログラムを選択します。さらに、消費生活アドバイザーを目指すため、学際プログラムとして消費者学を選択する予定です。



### (履修例8)

#### 主プログラム+学際プログラム+学際プログラム



私は化学科の主プログラムを学び、さらに、ケミカルバイオロジーと生命情報学の科目を学ぶことで専門的な知識をより深く掘り下げ学びたいと思いました。将来は、化学、製薬、研究開発部門などで活躍したいです。

## 履修方法

- 主プログラムと二番目のプログラム（強化プログラム・副プログラム・学際プログラム）の履修は必修である。
- 主プログラム（必修）は、所属学科の開設する主プログラムから選択すること。
- 二番目のプログラム（必修）は、所属学部が開設するプログラムから一つを選択すること。
- 強化プログラムを選択するときは、同一名の主プログラムを履修していることが履修要件となる。
- 履修している主プログラムと同領域の副プログラムを履修することはできない。
- 三番目のプログラムは、「副プログラム」「学際プログラム」から一つを履修することができる（以下参照）。

### ▶ 副プログラム

プログラム提供学部	プログラム名
文教育学部	哲学・倫理学・美術史 比較歴史学 地理学 日本語・日本文学 中国語圏言語文化 英語圏言語文化 仏語圏言語文化 日本語教育 社会学 教育科学 心理学 舞踊教育学 音楽表現
理学部	数学 物理学 化学 生物学 情報科学
生活科学部	人間・環境科学 発達臨床心理学 公共政策論 ジェンダー論 生活文化学

※グローバル文化学履修者は、必修プログラムとして、グローバル文化学主プログラムと所属学科の開設する副プログラムを履修します。  
 ※文教育学部 芸術・表現行動学科と生活科学部 食物栄養学科では、複数プログラム選択履修制度とは異なる専門教育カリキュラムに従って学習します。  
 なお、芸術・表現行動学科、食物栄養学科で学んでも、ニーズに応じて「副プログラム」「学際プログラム」を学ぶことはできます。

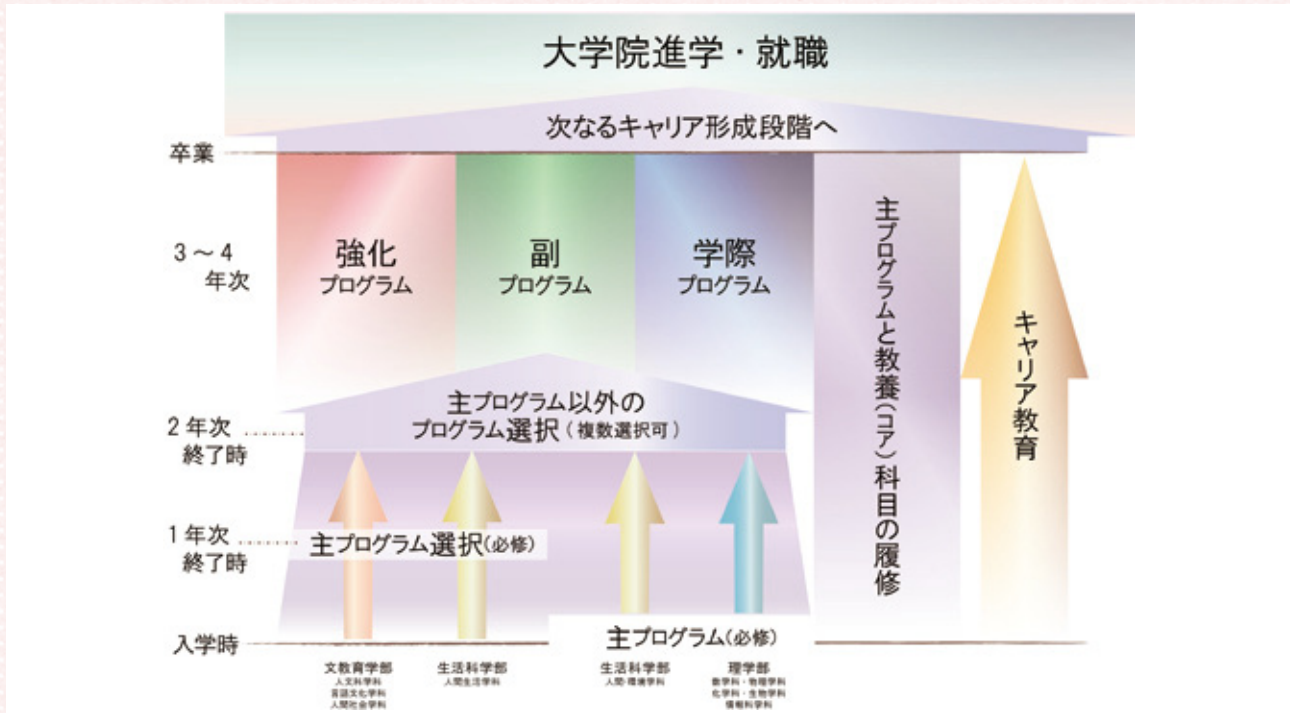
### ▶ 学際プログラム

プログラム提供学部	プログラム名
文教育学部グローバル文化学環	グローバル文化学
理学部（数学科、物理学科、情報科学科）	応用数理
理学部（物理学科、化学科）	物理・化学
理学部（化学科、生物学科）	ケミカルバイオロジー
理学部（生物学科、化学科、情報科学科）	生命情報学
生活科学部（人間生活学科）	消費者学

※応用数理、物理・化学、ケミカルバイオロジー、生命情報学の4プログラムは、理学部全学科と生活科学部食物栄養学科、人間・環境科学科のみ選択履修することができます。

## プログラム選択時期

- 文教育学部と生活科学部の文系 「主プログラム」の選択は1年次終了時  
「主プログラム」以外のプログラムの選択は、2年次終了時以降
- 理学部と生活科学部の理系 「主プログラム」の申請は入学時  
「主プログラム」以外のプログラムの選択は、2年次終了時以降



## 成績評価

すべての授業科目について、カリキュラム構成上の位置づけや教育目標に照らし合わせた水準を、わかりやすくシンプルな5色のカラーコード別に明示します。

これにより、学生各自の目的に沿った履修計画がたてやすくなります。

学修証明書 素案

科目カテゴリ	授業科目	CCBM	単位	評価		科目のGPA範囲	科目の平均GPA	年度	備考
				LG	GP				
コア科目	倫理・宗教		2	A	3.26	4.50-0.50	3.11	11	
	情報処理演習		2	A	3.30	4.50-0.55	3.13	11	
	法学I(日本国憲)		2	C	1.29	4.50-0.00	2.26	11	
	メディアリテラシ		2	A	2.60	4.00-0.00	2.54	12	
	プログラミング演習		2	B	1.85	4.28-0.00	1.95	12	
	基礎英語I		2	C	1.12	3.25-0.00	1.09	12	
	中級英語		2	P	—	—	—	11	
	ドイツ語中級I		2	A	3.00	3.68-0.00	2.59	11	
	英会話I		2	C	1.33	3.33-0.00	1.57	12	
	論理学		2	S	3.88	4.22-0.00	2.56	12	
リベラルアーツ科目 言語の習得	論理学		2	B	1.83	4.50-0.00	3.11	12	
	言語の習得と発達		2	S	—	—	—	11	
リベラルアーツ科目 生命と環境	生態学		2	A	2.75	4.28-0.00	3.13	11	
	多様性生物学		2	B	1.85	3.20-0.00	2.26	11	
哲学・倫理学・美術史 主プログラム	教育方法論		2	B	1.82	4.50-0.00	2.54	12	
	哲学基礎論		2	A	2.71	4.00-0.00	1.95	12	
	美術史基礎論		2	A	2.89	4.28-0.00	1.09	12	
	自然と人間		2	B	1.96	3.20-0.00	3.11	12	
	人間と空間		2	A	2.84	4.50-0.00	2.90	12	
	哲学概論I		2	B	1.93	4.00-0.00	3.13	12	
	哲学概論II		2	B	1.99	4.28-0.00	2.26	13	
	西洋哲学史I		2	A	2.84	3.20-0.00	2.54	12	
	西洋哲学史II		2	B	1.90	4.00-0.00	1.95	12	
	西洋哲学史III		2	C	0.75	4.00-0.00	1.09	13	
	概念分析論演習I		2	A	2.83	4.28-0.00	3.11	12	
	概念分析論演習II		2	B	1.97	3.20-0.00	2.90	12	
	概念分析論演習III		2	C	0.85	4.50-0.00	3.13	13	
	哲学演習CI		2	A	2.81	4.00-0.00	2.26	12	
	哲学演習CII		2	B	1.97	4.28-0.00	2.54	13	
	哲学演習CIII		2	C	0.95	3.20-0.00	1.95	13	
	形象分析学作品調査		2	B	1.92	4.25-0.00	1.09	13	
形象分析学演習I		2	A	2.83	3.20-0.00	2.26	12		

## 奨学金

### お茶の水女子大学みがかずば奨学金（予約型奨学金）

本学では、平成23年度入学者から新たな奨学金制度がスタートします。入学を希望される受験生の皆様に入学後の経済支援を行うことを目的として、入試出願前に申請頂いて、入試合格・入学後に奨学金を受けられることを事前にお約束する制度です。

**申請資格** (1) 日本の高等学校又は中等教育学校を平成22年度に卒業見込みの者（現役生対象）  
 (2) 平成23年4月に本学学部1年生に入学する予定の者で、本学に強く入学を希望する者  
 (3) 成績・人物とも優秀（調査書の学習成績概評がA以上の者）で、大学進学において経済的支援が必要と認められる者

**給付額** (1) 奨学金支給額 1年目 30万円、2年目 30万円  
**採用者数** (1) 採用者数 25人

**申請期間** 平成22年8月1日～8月20日  
 ※高等学校経由での提出となるので、各高等学校の提出期限に従ってください。

**結果通知** 平成22年9月に審査（内定決定者）を行い、推薦された高等学校の校長と本人宛に通知します。  
 （本奨学金の内定は、本学の合格を保証するものではありません。）  
 なお、内定後、一般入試（前期・後期）、AO入試、推薦入試のいずれでも受験できます。

## 新寮

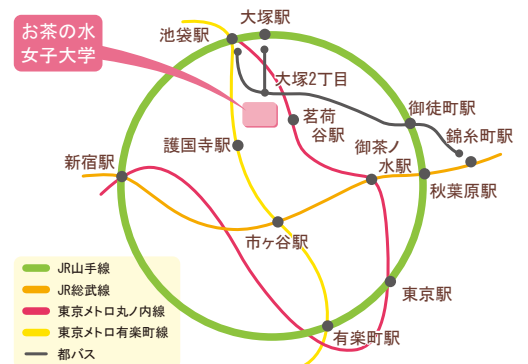
お茶大モデルの寮 それは、“StudentCommunity Commons” です。

- 個性豊かな学生たちの人間関係の中で社会性をつちかい、多様な価値観を認め合う寛容性をやしなう場所
- 異質な他者と自己を知り、他者と折り合い、他者の力を借りながら、各々が自己実現をめざして生活できる場所
- 他人と助け合い、お互いを認め合うことで、自立性と協調性をもった人格をはぐくむ場所

3つのコンセプトを基本理念として、平成23年3月の完成を目指し、文京区大塚（本学から徒歩3分）に現在建設中です。



東京メトロ丸ノ内線 茗荷谷駅から徒歩約7分  
 東京メトロ有楽町線 護国寺駅から徒歩約8分  
 都営バス 大塚2丁目停留所前



お茶の水女子大学  
 Ochanomizu University

〒112-8610 東京都文京区大塚2-1-1  
<http://www.ocha.ac.jp/>