

国立大学法人  
**お茶の水女子大学概要**

The National University Corporation  
Ochanomizu University An Outline

2005

## 目次 Contents

学 年 暦	1
University Calendar	
学 長 あ い さ つ	2
A Message From the President	
沿 革	3
Historical Outline of the University	
沿 革 略 図	4
Historical Chart of the University	
歴 代 学 長	6
University Presidents	
役 職 員	7
Faculty and Administrative Appointments	
組 織	10
Organization	
職 員 数	13
Faculty Distribution	
学 部	14
Undergraduate Faculties Organization	
大 学 院	16
Graduate School Organization	
学 生 定 員 ・ 現 員	18
Student Distribution	
研 究 生 ・ 聴 講 生 等	21
Research Student and Auditor Distribution	
奨 学 生	21
Scholarship Students	
外 国 人 留 学 生 数	22
Foreign Student Origin and Distribution	
交 流 関 係	23
Exchange Programs	
卒 業 ・ 修 了 者 数	24
Graduating Students	
学 位 授 与 状 況	25
Doctoral Awards	
就 職 状 況	25
Post-Graduate Employment Statistics	
附 属 図 書 館	26
University Library	
学 内 共 同 教 育 研 究 施 設 ・ 教 育 サ ー ビ ス 施 設	27
On-Campus Research Facilities and On-Campus Service Facilities	
寄 附 講 座	31
Endowed Chairs	
野 外 教 育 施 設	31
Off-Campus Education Facilities	
厚 生 施 設	32
Student Services	
附 属 学 校	34
Attached Schools	
土 地 建 物	35
Land and Building Statistics	
建 物 配 置 図	38
Campus Map	
所 在 地	41
Addresses and Phone Numbers	
案 内 図	42
Vicinity Maps	



## 学年曆 University Calendar

4月8日(金) April 8	入学式 Entrance Ceremony
4月15日(金) April 15	前学期授業開始 First Semester Begins
8月1日(月)～9月23日(金) August 1–September 23	夏期休業 Summer Vacation
10月3日(月) October 3	後学期授業開始 Second Semester Begins
11月12日(土)・13日(日) November 12 and 13	徽音祭(文化祭) School Festival
11月29日(火) November 29	創立記念日 Anniversary of School's Establishment
12月24日(土)～1月7日(土) December 24–January 7	冬期休業 Winter Vacation
3月23日(木) March 23	卒業式・大学院学位記授与式 Graduation Ceremony



## 学長あいさつ

お茶の水女子大学は、今年で創立130周年を迎えます。

今から130年前、男性は大学などの高等教育機関に入学できましたが、女性は入学を許されてはいませんでした。今とは、較べものになりません。

オリンピックの種目として女子マラソンが始まったのは、1984年です。それまでの長い間、女性がマラソンレースを完走することなど、不可能だと思われていました。それにもかかわらず、新記録の更新が続いています。

共学の多くの国立大学法人では、女性教員の割合がまだ少ないため、女性が将来のお手本とする姿（ロールモデル）があまり揃っていません。一方、本学では女性教員の割合が40%に近づいています。

本学は開学以来、指導的役割を担う女性を数多く世に送り出してきました。昨年4月の法人化に伴い、これまでの伝統にさらに磨きをかけて、女性リーダーを世に送り出すためにあらゆる支援を行うことを使命としています。

「少子の時代」には、家族をもち子育ても楽しみながら、自分のもてる資質を開花させ、キャリアを全うするための力を身につける事が大切です。そのために、本学では、徹底した少人数教育によるきめ細かな指導やキャリアガイダンスを行います。

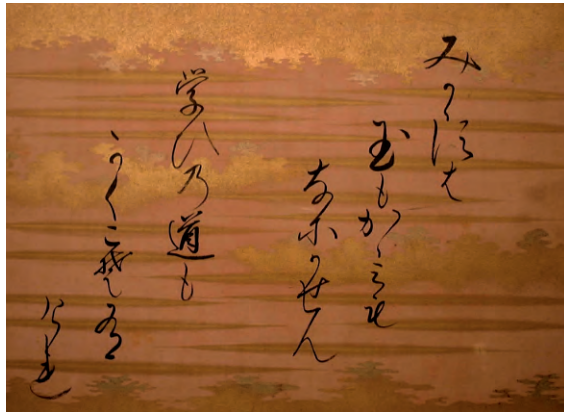
受験生の皆さん、将来の生活設計を描きながら、女子大に進学することのよさを、是非、熟慮して、受験されることを心から願ってやみません。

お茶の水女子大学長

郷 通子



## 本学の沿革



「昭憲皇后陛下御歌」  
明治9年2月15日皇后陛下より御下賜されたもの。以来、本学の校歌「みがかずば」として親しまれている。

本学の歴史は、明治8年（1875年）に女子の教員養成を目的として設立された東京女子師範学校に始まります。のちに女子高等師範学校に昇格し、その所在地が国電御茶の水駅近辺であったため、当時から“お茶の水”の通称で親しまれていました。

関東大震災ののち、昭和3年11月に本学は現在の所在地である大塚に移転を開始し、すべての移転が終了した昭和11年11月29日、開校記念日を迎えることになりました。

現在は文教育学部、理学部、生活科学部の3学部及び大学院人間文化研究科が設置されています。多様化する社会情勢の中で、真に必要とされる女性を輩出することを目指した教育と研究を行っています。



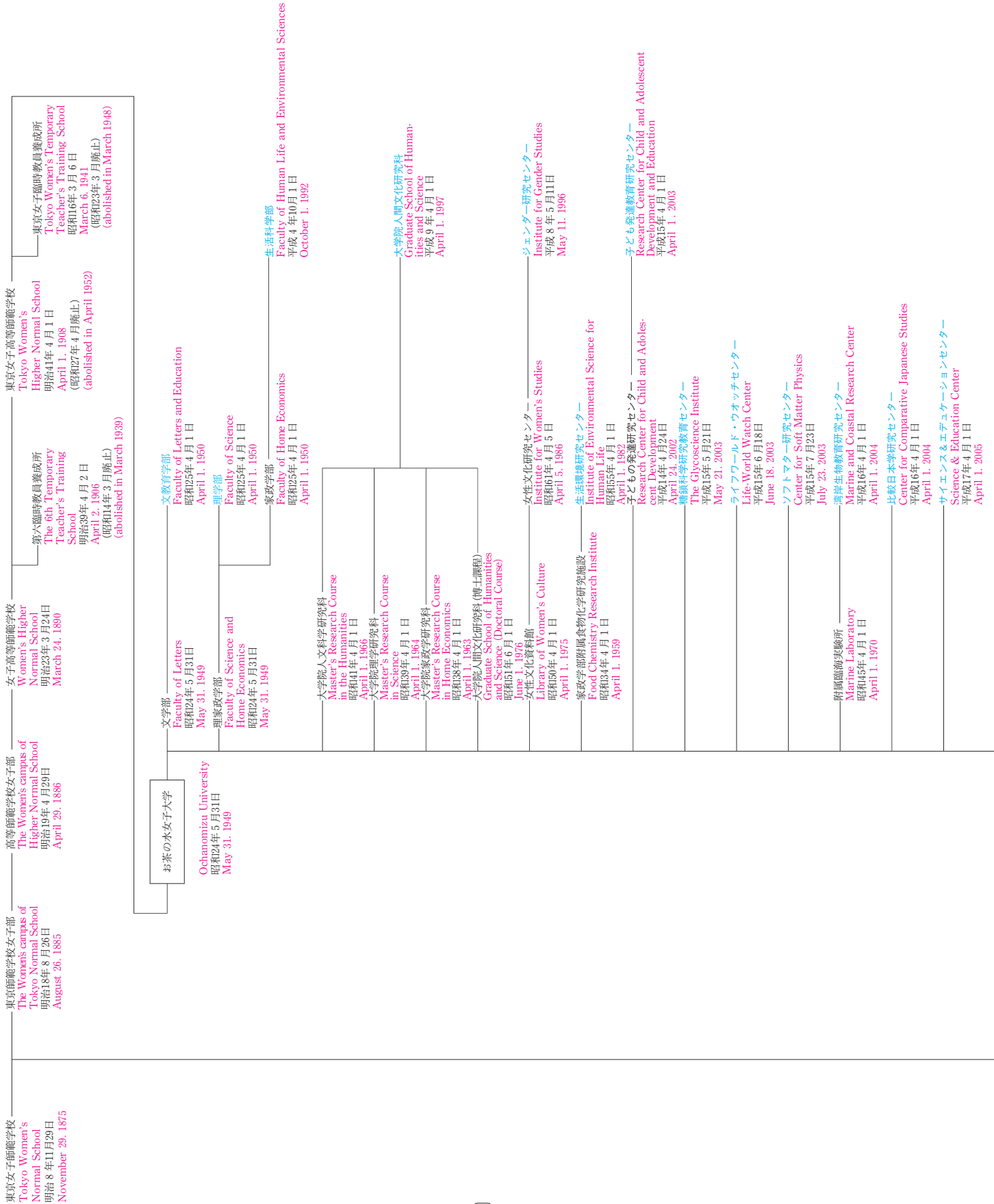
明治40年頃の写真  
現在のJR御茶ノ水駅の北方、東京医科歯科大学が立地している場所に、明治8年11月29日、東京女子師範学校は開校した。御茶水橋の向こうに本校が見える。



東京女子高等師範学校時代  
昭和8年頃の大塚新キャンパス。

# 沿革略図

# Historical Chart of the University



		<p>共通機器センター Equipment Center 平成6年12月1日 December 1, 1994</p> <p>国際教育センター International Exchange and Education Center 平成17年4月1日 April 1, 2005</p> <p>開発途上国女子教育協力センター Center for Women's Education and Development 平成15年7月23日 July 23, 2003</p> <p>ラジオアイソトープ実験室 Radioisotope Research Center 平成16年4月1日 April 1, 2004</p> <p>情報処理センター Information Processing Center 昭和63年10月1日 October 1, 1988</p> <p>語学センター Language Center 平成16年4月1日 April 1, 2004</p> <p>学生支援センター Student Support Center 平成17年4月1日 April 1, 2005</p> <p>保健管理センター Health Care Center 昭和47年5月1日 May 1, 1972</p>
		<p>文教育学専攻科 Faculty of Letters and Education established a non-degree post-graduate program 昭和30年4月1日 (昭和48年3月廃止) April 1, 1955 (abolished in March 1973)</p> <p>理学専攻科 Faculty of Science established a non-degree post-graduate program 昭和31年4月1日 (昭和39年3月廃止) April 1, 1956 (abolished in March 1964)</p> <p>家政学専攻科 Faculty of Home Economics established a non-degree post-graduate program 昭和29年4月1日 (昭和38年3月廃止) April 1, 1954 (abolished in March 1963)</p> <p>幼稚園教員臨時養成課程 Temporary Kindergarten Teacher Training School 昭和25年4月1日 (昭和45年3月廃止) April 1, 1950 (abolished in March 1970)</p>
<p>附属高等学校 Attached Girl's High school 明治15年7月10日 July 10, 1882</p>	<p>附属高等学校 Attached Senior High school 昭和23年4月1日 April 1, 1948</p> <p>附属中学校 Attached Junior High school 昭和22年4月1日 April 1, 1947</p>	<p>附属高等学校 High school attached to the University 昭和55年4月1日 April 1, 1980</p> <p>附属中学校 Junior High school attached to the University 昭和55年4月1日 April 1, 1980</p> <p>附属小学校 Elementary school attached to the University 昭和55年4月1日 April 1, 1980</p> <p>附属幼稚園 Kindergarten attached to the University 昭和55年4月1日 April 1, 1980</p> <p>いずみナーサリー Izumi Nursery 平成17年4月1日 April 1, 2005</p>
<p>附属小学校 Attached Elementary school 明治10年2月1日 February 1, 1877</p>	<p>附属幼稚園 Attached Kindergarten 明治9年11月16日 November 16, 1876</p>	

## 歴代学長 University Presidents

氏名 Name	在任期間 Term of Office
野口 明 Noguchi Akira	昭和24年5月31日 ~ 昭和28年12月31日 May 31, 1949 ~ December 31, 1953
蠟山 政道 Royama Masamichi	〃 29年1月1日 ~ 〃 34年12月31日 January 1, 1954 ~ December 31, 1959
久米 又三 Kume Matazo	〃 35年1月1日 ~ 〃 40年1月1日 January 1, 1960 ~ January 1, 1965
藤田 健治 Fujita Kenji	〃 40年1月1日 ~ 〃 43年12月31日 January 1, 1965 ~ December 31, 1968
波多野 完治 Hatano Kanji	〃 44年1月1日 ~ 〃 46年2月16日 January 1, 1969 ~ February 16, 1971
谷田 闕次 Tanida Etsuji	〃 46年2月16日 ~ 〃 51年2月15日 February 16, 1971 ~ February 15, 1976
市古 宙三 Ichiko Chuzo	〃 51年2月16日 ~ 〃 54年2月15日 February 16, 1976 ~ February 15, 1979
井上 茂 Inoue Shigeru	〃 54年2月16日 ~ 〃 57年2月15日 February 16, 1979 ~ February 15, 1982
藤卷 正生 Fujimaki Masao	〃 57年2月16日 ~ 〃 62年2月15日 February 16, 1982 ~ February 15, 1987
河野 重男 Kawano Shigeo	〃 62年2月16日 ~ 平成4年2月15日 February 16, 1987 ~ February 15, 1992
太田 次郎 Ohta Jiro	平成4年2月16日 ~ 〃 9年2月15日 February 16, 1992 ~ February 15, 1997
佐藤 保 Sato Tamotsu	〃 9年2月16日 ~ 〃 13年2月15日 February 16, 1997 ~ February 15, 2001
本田 和子 Honda Masuko	〃 13年2月16日 ~ 〃 17年3月31日 February 16, 2001 ~ March 31, 2005
郷 通子 Go Michiko	〃 17年4月1日 ~ April 1, 2005

## 役職員 Faculty and Administrative Appointments

(平成17.5.1現在) May 1, 2005

### 役員会 Board of Trustees

学長 President	郷通子 Go Michiko	理事 Trustee	内田伸子 Uchida Nobuko
理事 Trustee	久保田紀久枝 Kubota Kikue	理事 Trustee	柴田文明 Shibata Fumiaki
理事(非常勤) Trustee	和田昭允 Wada Akiyoshi		

### 監事 Auditor

監事(非常勤) Auditor	桐村晋次 Kirimura Shinji	監事(非常勤) Auditor	山田勝重 Yamada Katsushige
--------------------	-------------------------	--------------------	---------------------------

### 経営協議会委員 Administrative Councilors

学長 President	郷通子 Go Michiko	理事 Trustee	内田伸子 Uchida Nobuko
理事 Trustee	久保田紀久枝 Kubota Kikue	理事 Trustee	柴田文明 Shibata Fumiaki
副学長 Vice President	羽入佐和子 Hanyu Sawako	人間文化研究科長 Dean, Graduate School of Humanities and Sciences	平野由紀子 Hirano Yukiko
事務局長 Director General of Administration	白川耕市 Shirakawa Kouichi	凸版印刷(株)代表取締役社長	足立直樹 Adachi Naoki
元青山学院女子短期大学学長	阿部幸子 Abe Sachiko	(株)資生堂代表取締役社長	池田守男 Ikeda Morio
日立金属(株)取締役 一橋大学客員教授	生駒俊明 Ikoma Toshiaki	UBS銀行グループ日本代表 兼副会長	江澤雄一 Ezawa Yuuichi
読売新聞東京本社調査研究本部 主任研究員	北村節子 Kitamura Setsuko	学校法人早稲田大学副総長 常任理事	關昭太郎 Seki Syotaro

### 教育研究評議会評議員 Educational and Research Councilors

学長 President	郷通子 Go Michiko	理事 Trustee	内田伸子 Uchida Nobuko
-----------------	-------------------	---------------	-----------------------

理事 久保田 紀久枝  
Trustee Kubota Kikue

理事 柴田 文明  
Trustee Shibata Fumiaki

副学長 羽入 佐和子  
Vice President Hanyu Sawako

人間文化研究科長 平野 由紀子  
Dean, Graduate School of Humanities and Sciences Hirano Yukiko

文教育学部長 相原 茂  
Dean, Faculty of Letters and Education Aihara Shigeru

理学部長 真島 秀行  
Dean, Faculty of Science Majima Hideyuki

生活科学部長 戒能 民江  
Dean, Faculty of Human Life and Environmental Sciences Kainou Tamie

附属学校部長 米田 俊彦  
Director of Attached School Yoneda Toshihiko

文教育学部教授 耳塚 寛明  
Prof. Faculty of Letters and Education Mimizuka Hiroaki

理学部教授 塚田 和美  
Prof. Faculty of Science Tsukada Kazumi

生活科学部教授 脊山 洋右  
Prof. Faculty of Human Life and Environmental Sciences Seyama Yousuke

人間文化研究科教授 窪添 慶文  
Prof. Graduate School of Humanities and Sciences Kubozoe Yoshifumi

文教育学部教授 平岡 公一  
Prof. Faculty of Letters and Education Hiraoka Kouichi

理学部教授 菅本 晶夫  
Prof. Faculty of Science Sugamoto Akio

文教育学部教授 篠塚 英子  
Prof. Faculty of Letters and Education Shinotsuka Eiko

理学部教授 益田 祐一  
Prof. Faculty of Science Masuda Yuichi

生活科学部教授 御船 美智子  
Prof. Faculty of Human Life and Environmental Sciences Mifune Michiko

生活科学部教授 會川 義寛  
Prof. Faculty of Human Life and Environmental Sciences Aikawa Yoshihiro

人間文化研究科教授 小風 秀雅  
Prof. Graduate School of Humanities and Sciences Kokaze Hidemasu

事務局長 白川 耕市  
Director General of Administration Shirakawa Kouichi

事務局  
Administration Bureau

事務局長 白川 耕市  
Director General of Administration Shirakawa Kouichi

総務課長 長町 一郎  
Head, General Affairs Division Nagamachi Ichiro

企画広報課長 西村 光範  
Head, General Planning and Public Relations Division Nishimura Mitsunori

国際・学術課長 皆川 誠徳  
Head, International and Scientific Research Affairs Division Minagawa Seitoku

会計課長 川村 篤  
Head, General Accounting Division Kawamura Atsushi

施設課長 諸星 広一  
Head, Facilities Division Morohoshi Kouichi

学務課長 柿澤 秀春  
Head, Academic Affairs Division Kakizawa Hideharu

学生課長 小野 明  
Head, Student Affairs Division Ono Akira

入試課長 仁平 典明  
Head, Admissions Division Nihei Noriaki

附属図書館事務長 峯村 薫  
Manager, University Library Minemura Kaoru

学部・大学院・附属施設等  
Faculties・Graduate・Attached Facilities etc.

文教育学部長 相原 茂  
Dean, Faculty of Letters and Education Aihara Shigeru

理学部長 真島 秀行  
Dean, Faculty of Science Majima Hideyuki

生活科学部長 戒能民江  
Dean, Faculty of Human Life and Environmental Sciences Kainou Tamie

人間文化研究科長 平野由紀子  
Dean, Graduate School of Humanities and Sciences Hirano Yukiko

附属図書館長 羽入佐和子  
Director of University Library Hanyu Sawako

ジェンダー研究センター長 館かおる  
Director, Institute for Gender Studies Tachi Kaoru

生活環境研究センター長 近藤和雄  
Director, Institute of Environmental Science for Human Life Kondo Kazuo

子ども発達教育研究センター長 酒井朗  
Director, Research Center for Child and Adolescent Development and Education Sakai Akira

糖鎖科学研究教育センター長 小川温子  
Director, The Glycoscience Institute Ogawa Haruko

ライフワールド・ウォッチセンター長 増田優  
Director, Life-World Watch Center Masuda Masaru

ソフトマター研究センター長 今井正幸  
Director, Center for Soft Matter Physics Imai Masayuki

湾岸生物教育研究センター長 清本正人  
Director, Marine and Coastal Research Center Kiyomoto Masato

比較日本学研究センター長 高島元洋  
Director, Center for Comparative Japanese Studies Takashima Motohiro

サイエンス&エデュケーションセンター長 千葉和義  
Director, Center for Science & Education Chiba Kazuyoshi

総合情報処理センター長 浅本紀子  
Director, Information, Media and Education Square Asamoto Noriko

共通機器センター長 服田昌之  
Director, Center for Instrumental Analysis Hatta Masayuki

国際教育センター長 佐々木泰子  
Director, International Exchange and Education Center Sasaki Yasuko

開発途上国女子教育協力センター長 栗原尚子  
Director, Center for Women's Education and Development Kurihara Hisako

ラジオアイソトープ実験センター長 宮本泰則  
Director, Radioisotope Research Center Miyamoto Yasunori

語学センター長 牛江ゆき子  
Director, Language Center Ushie Yukiko

学生支援センター長 脊山洋右  
Director, Student Support Center Seyama Yousuke

保健管理センター所長 森田寛  
Director, Health Care Center Morita Yutaka

附属学校部長 米田俊彦  
Director of Attached Schools Yoneda Toshihiko

附属小学校長 秋山光文  
Principal of Ochanomizu University Elementary School Akiyama Terufumi

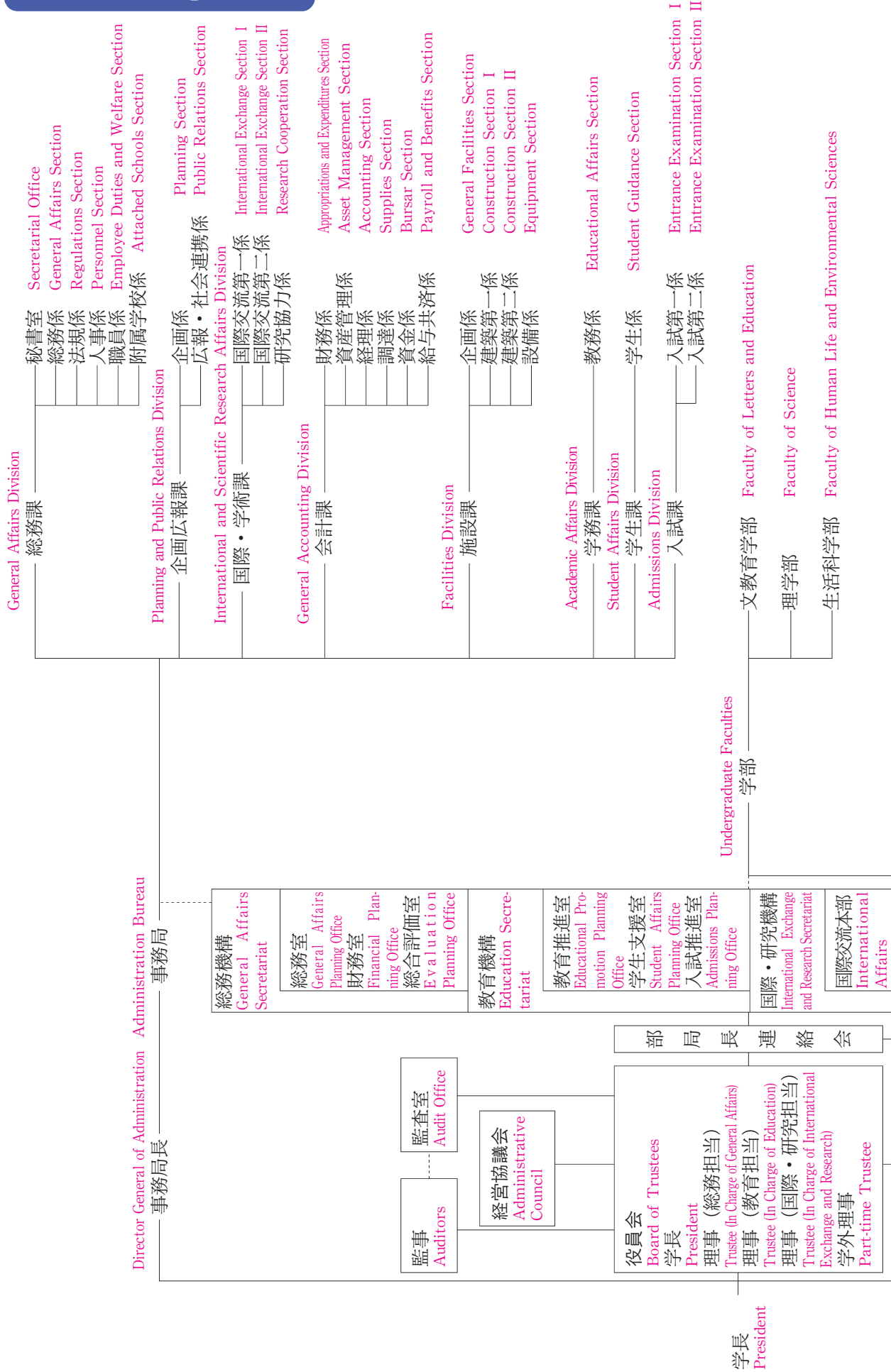
附属中学校長 三輪建二  
Principal of Ochanomizu University Junior High School Miwa Kenji

附属高等学校長 永野肇  
Principal of Ochanomizu University Senior High School Nagano Hajime

附属幼稚園長 牧野カツコ  
Principal of Ochanomizu University Kindergarten Makino Katsuko

いずみナーサリ―施設長 冨永典子  
Director, Ochanomizu University Izumi Nursery Tominaga Noriko

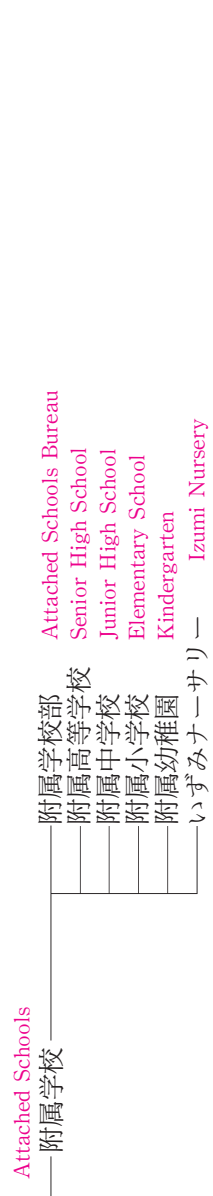
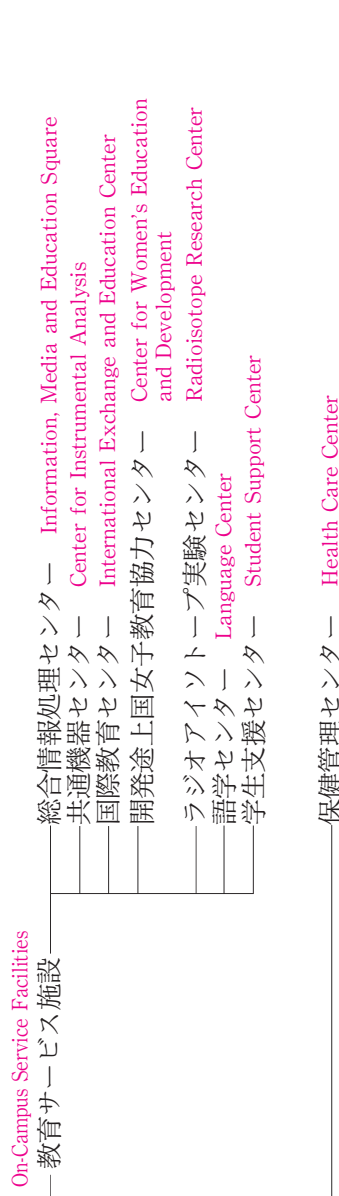
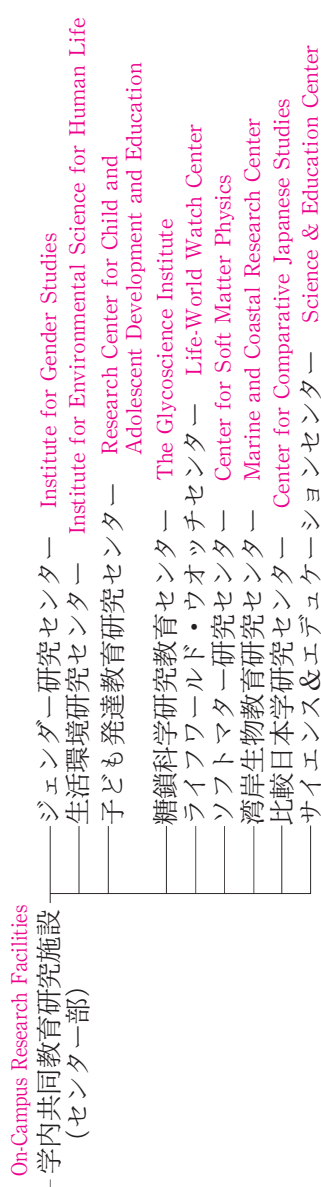
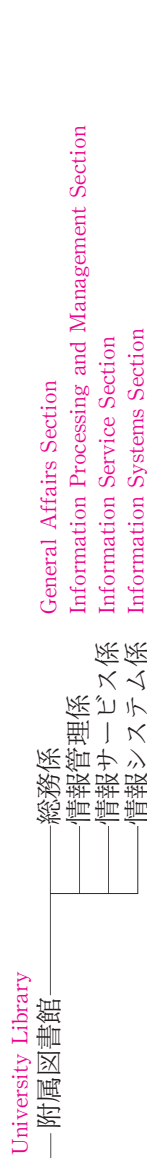
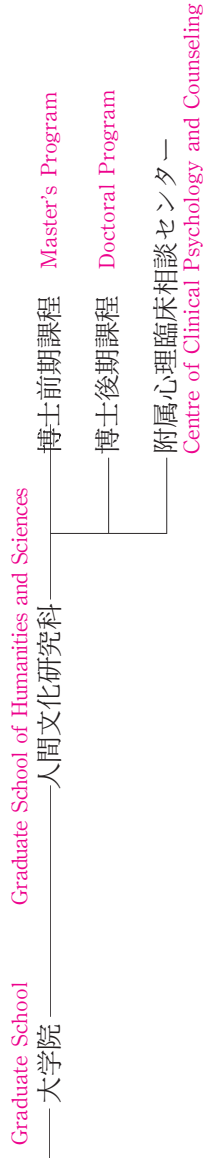
# 組 織 Organization



国際交流室 International Exchange Planning Office
研究推進室 Research Promotion Planning Office
学術・情報機構 Academic and Information Secretariat
情報推進室 Information Technology Promotion Planning Office
社会連携・広報推進室 Public Relations Planning Office
女性支援室 Women's Advancement Planning Office

教育研究評議会  
Educational and Research Council

Vice President  
副学長





大学講堂（徽音堂）  
Auditorium

# 職員数 Faculty Distribution

(平成17.5.1現在) May 1, 2005

区 Division	分	教授 Professors	助教授 Assistant Professors	講師 Lecturers	助手 Assistants	リサーチフェロー Research fellows	アソシエイト フェロー Assistant fellows	附属学校教諭 Attached School Instructors	保育士 Nurses	その他職員 Others Staff	合計 Total
事務局 Administration Office										91	91
文教育学部 Faculty of Letters and Education		39	22	2	1						64
理学部 Faculty of Science		33	16	1	7		1				58
生活科学部 Faculty of Human Life and Environmental		13	16	1	2						32
人間文化研究科 Graduate School of Human- ities and Sciences		17	18	6	3	9					53
附属図書館 University Library										10	10
ジェンダー研究センター Institute for Gender Studies		2		1			1				4
生活環境研究センター Institute of Environmental Science for Human Life		4									4
子ども発達教育研究センター Reseach Center for Child and Adoles- cent Development and Education		4	1	1		1	1				8
糖鎖科学研究教育センター The Glycoscience Institute											0
ライフワールド・ウォッチセンター Life-World Watch Center		3	1								4
湾岸生物教育研究センター Marine and Coastal Research Center			2							1	3
比較日本学研究センター Center for Comprative Japanese Studies			1								1
サイエンス&エデュケーションセンター Science & Education Center		1									1
総合情報処理センター Information, Media and Educa- tion Square			1	1	1		2			1	6
国際教育センター International Exchange and Education Center		1	3	1							5
開発途上国女子教育協力センター Center for Women's Education and Development				2							2
ラジオアイソトープ実験センター Radioisotope Research Center										1	1
語学センター Language Center		1		2							3
学生支援センター Student Support Center				1							1
保健管理センター Health Care Center		1								1	2
学術・情報機構 Academic and Information Secretariat							1				1
附属小学校 Elementary School								28		2	30
附属中学校 Junior High School								25			25
附属高等学校 Senior High School								23			23
附属幼稚園 Kindergarten								8			8
いずみナーサリー Izumi Nursery									3		3
計 Total		119	81	19	14	10	6	84	3	107	443

## 学部 Undergraduate Faculties Organization

### 文教育学部 Faculty of Letters and Education

学 科 Division	講 座 Department
人文科学科 Liberal Arts and Humanities	形象分析学 Form Analytics      哲学 Philosophy      比較歴史学 Comparative History      地理学 Geography
言語文化学科 Languages and Culture	日本語・日本文学 Japanese Language and Literature      中国語圏言語文化 Chinese Language and Literature 英語圏・欧州言語文化 Languages and Literature of the English Speaking World and Europe      応用言語学 Applied Linguistics 日本語教育 Teaching Japanese as a Second Language
人間社会科学科 Human and Social Sciences	応用社会学 Applied Sociology      教育科学 Educational Sciences      心理学 Psychology
芸術・表現行動学科 Performing Arts	舞踊教育学 Dance and Dance Education      音楽表現 Music Expression

### 理学部 Faculty of Science

学 科 Division	講 座 Department
数学科 Mathematics	数理構造 Mathematical Structure      数理解析 Mathematical Analysis
物理学科 Physics	基礎物理学 Basic Physics      物性物理学 Condensed Matter Physics
化学科 Chemistry	構造化学 Structural Chemistry      反応化学 Reaction Chemistry
生物学科 Biology	構造生物学 Structural Biology      機能生物学 Functional Biology
情報科学科 Information Sciences	情報数理 Information Mathematics      情報処理 Information Processing

### 生活科学部 Faculty of Human Life and Environmental Sciences

学 科 Division	講 座 Department
食物栄養学科 Nutrition and Food Science	—
人間・環境科学科 Human-Environmental Science	—
人間生活学科 Human Life Studies	発達臨床心理学 Developmental and Clinical Psychology      生活社会科学 Social Sciences and Family Studies 生活文化学 Cultural Historical Studies



文教育学部 1 号館  
Faculty of Letters and Education, Building 1



文教育学部 2 号館  
Faculty of Letters and Education, Building 2



理学部 1 号館  
Faculty of Science, Building 1



理学部 3 号館  
Faculty of Science, Building 3



生活科学部本館  
Faculty of Human Life & Environmental  
Sciences, Main Building



生活科学部本館  
Faculty of Human Life & Environmental  
Sciences, Main Building

人間文化研究科 博士前期課程

Graduate School of Humanities and Sciences [Master's Program]

専攻 Graduate Division	コース Department	
言語文化専攻 Language, Literature and Culture	日本語・日本文学コース Japanese Language and Literature アジア言語文化学コース Asian Languages, Literature and Culture 英語圏・欧州言語文化学コース Languages, Literature and Culture of the English Speaking World and Europe 日本語教育コース Teaching Japanese as a Second Language	
人文学専攻 Humanities	思想文化学コース Philosophy 服飾文化学コース Costume Aesthetics 音楽表現学コース Music	歴史文化学コース History and Culture 舞踊・表現行動学コース Dance
発達社会科学専攻 Human Development and Social Science  発達人間科学系 Subdivision of Education, Psychology and Sociology  生活・開発科学系 Subdivision of Family, Development and Environmental Sciences	教育科学コース Educational Science 発達臨床心理学コース Developmental and Clinical Psychology 社会臨床論コース Social and Mental Health 生活政策学コース Social and Family Policy 開発・ジェンダー論コース Gender and Development Studies	心理学コース Psychology 応用社会学コース Sociology  地理環境学コース Geography and Environmental Studies
ライフサイエンス専攻 Life Sciences  生活科学系 Subdivision of Human Science and Technology  生命科学系 Subdivision of Biological Science	食品科学コース Food Science 人間生活工学コース Human Life Engineering 生物人間科学コース Human Biological Studies 分子生物科学コース Molecular Biology and Biochemistry 遺伝カウンセリングコース Genetic Counseling	栄養科学コース Nutritional Science 環境生活工学コース Human Environment Engineering  生命体科学コース Biosystems Science 特設遺伝カウンセリングコース Genetic Counseling (Special Course)
物質科学専攻 Physical and Chemical Sciences	相関物質科学コース Condensed Matter Science 物理科学コース Physics	分子科学コース Molecular Science
数理・情報科学専攻 Mathematics and Computer Science	情報科学コース Computer Systems and Scientific Computing 応用数理コース Applied Mathematics	数学コース Mathematics

人間文化研究科 博士後期課程

Graduate School of Humanities and Sciences [Doctoral Program]

専攻 Graduate Division	講座 Department	
比較社会文化学専攻 The Comparative Study of Societies and Cultures	比較社会論講座 Comparative Social Studies 表象芸術論講座 Arts and Representational Studies	国際文化論講座 International Cultural Studies 科学文化論講座 Culture and Science Studies
国際日本学専攻 Japanese Studies in a Global Perspective	総合日本学講座 Comprehensive Japanese Studies 応用日本語論講座 Applied Japanese Linguistics	日本分析論講座 Analytical Japanese Studies
人間発達科学専攻 Human Developmental Science	発達基礎論講座 Social and Psychological Foundations for Human Development 発達臨床論講座 Social Clinical Approach to Human Development 発達社会環境論講座 Social Influences on Human Development	
ジェンダー学際研究専攻 Interdisciplinary Gender Studies	ジェンダー論講座 Gender Studies	
人間環境科学専攻 Human Environmental Science	関連生命科学講座 Advanced Biosciences 食環境科学講座 Nutrition and Food Science	生活システム科学講座 Life Science and Technology
複合領域科学専攻 Integrated Sciences	社会情報科学講座 Social Information Science 物質科学講座 Physics and Chemistry	数理自然情報科学講座 Mathematics and Information Science 複雑系科学講座 Complex System Sciences



総合研究棟  
Comprehensive Research Building



人間文化研究科棟  
Graduate School of Humanities & Sciences Building

## 学生定員・現員 Student Distribution

### 学部 Undergraduate Faculties

#### 文教育学部 Faculty of Letters and Education

(平成17.5.1現在) May 1, 2005

学 科 Division	入学定員 Projected Enrollment	現 員				計 Total
		1 年次 Freshmen	2 年次 Sophomores	3 年次 Juniors	4 年次 Seniors	
人文科学科 Liberal Arts and Humanities	55	63	60	64	72	259
言語文化学科 Languages and Culture	80	92	85	88	114	379
人間社会科学科 Human and Social Sciences	40	46	46	52	67	211
芸術・表現行動学科 Performing Arts	27	30	31	33	39	133
計 Total	202	231	222	237	292	982

#### 理学部 Faculty of Science

学 科 Division	入学定員 Projected Enrollment	現 員				計 Total
		1 年次 Freshmen	2 年次 Sophomores	3 年次 Juniors	4 年次 Seniors	
数学科 Mathematics	20	22	23	23	26	94
物理学科 Physics	20	25	24	29	30	108
化学科 Chemistry	20	25	24	27	33	109
生物学科 Biology	25	27	24	28	33	112
情報科学科 Information Sciences	40	43	42	40	48	173
計 Total	125	142	137	147	170	586

生活科学部 Faculty of Human Life and Environmental Sciences

学 科 Division	入学定員 Projected Enrollment	現 員				計 Total
		1 年次 Freshmen	2 年次 Sophomores	3 年次 Juniors	4 年次 Seniors	
食物栄養学科 Nutrition and Food Science	36	38	37	—	—	75
人間・環境科学科 Human-Environmental Science	24	27	29	—	—	56
生活環境学科 Human Science and Technology 生活工学講座 Department of Human Environmental Engineering	—	—	—	25	31	56
生活環境学科 Human Science and Technology 食物科学講座 Department of Nutrition and Food Science		—	—	32	33	65
生活環境学科 Human Science and Technology 人類科学講座 Department of Human Biological Studies		—	—	8	13	22
生活環境学科 Human Science and Technology 人間科学講座 Department of Human Biological Studies		—	—	—	1	
人間生活学科 Human Life Studies 発達臨床心理学講座 Depart- ment of Developmental and Clinical Psychology	65	30	29	34	33	131
人間生活学科 Human Life Studies 発達臨床学講座 Department of Developmental and Clinical Studies		—	—	—	5	
人間生活学科 Human Life Studies 生活社会科学講座 Department of Social Sciences and Family Studies		29	31	30	40	130
人間生活学科 Human Life Studies 生活文化学講座 Department of Cultural and Historical Studies		17	18	16	20	71
計 Total	125	141	144	145	176	606

学部計 Total Undergraduate Faculties

学 科 Division	入学定員 Projected Enrollment	現 員				計 Total
		1 年次 Freshmen	2 年次 Sophomores	3 年次 Juniors	4 年次 Seniors	
計 Total	452	514	503	529	638	2,184

(外国人留学生を含む)  
(Numbers include foreign students)

研 究 科 Graduate Course	課 程 Program	専 攻 Graduate Division	入学定員 Projected	現 員			計 Total
				1 年次 1st Year Students	2 年次 2nd Year Students	3 年次 3rd Year Students	
人間文化研究科 Graduate School of Humanities and Sciences	博士前期 Master's Program	言語文化専攻 Language, Literature and Culture	32	34	50	—	84
		人文学専攻 Humanities	28	35	56	—	91
		発達社会科学専攻 Human Development and Social Science	43	55	91	—	146
		ライフサイエンス専攻 Life Sciences	45	59	68	—	127
		物質科学専攻 Physical and Chemical Sciences	23	30	30	—	60
		数理・情報科学専攻 Mathematics and Computer Science	25	25	38	—	63
		小 計 Subtotal	196	238	333	—	571
	博士後期 Doctoral Program	比較社会文化学専攻 The Comparative Study of Societies and Cultures	18	25	19	76	120
		比較文化学専攻 Comparative Culture	—	—	—	15	15
		国際日本学専攻 Japanese Studies in a Global Perspective	11	24	24	83	131
		人間発達科学専攻 Human Developmental Science	11	20	22	92	134
		ジェンダー学際研究専攻 Interdisciplinary Gender Studies	4	4	—	—	4
		人間発達学専攻 Human Development	—	—	—	3	3
		人間環境科学専攻 Human Environmental Science	16	20	14	36	70
		複合領域科学専攻 Integrated Sciences	13	11	17	21	49
		小 計 Subtotal	73	104	96	326	526
	計 Total		269	342	429	326	1,097

(外国人留学生を含む)  
(Numbers include foreign students)

## 研究生・聴講生等 Research Student and Auditor Distribution

(平成17.5.1現在) May 1, 2005

区 分 Division		研究生 Research Students	科目等履修生 Credited Auditors	聴講生 Auditors	特別聴講学生 Special Auditors	特別研究学生 Special Research Students	計 Total
学部 Faculties	文教育学部 Faculty of Letters and Education	9	47	1	3	/	60
	理学部 Faculty of Science	0	6	0	0		6
	生活科学部 Faculty of Human Life and Environmental Sciences	9	67	1	2		79
	小 計 Subtotal	18	120	2	5		145
大学院 Graduate Schools	人間文化研究科(前期課程) Graduate School of Humanities and Sciences Master's Program	14	19	/	23	0	56
	人間文化研究科(後期課程) Graduate School of Humanities and Sciences Doctoral Program	4	1		0	0	5
	小 計 Subtotal	18	20		23	0	61
計 Total		36	140	2	28	0	206

## 奨学生 Scholarship Students

(平成16.10.1現在) October 1, 2004

区 分 Division		在学生数 Present Student Enrollment	日本育英会 Japan Scholarship Foundation			その他 Others	奨学生数 Total No. of Scholarship Recipients	比率(%) Percentage of Total Students
			一 種 Type 1	きぼう21プラン Second Category Scholarship (called "kiboh 21 Plan Scholarship")	小 計 Subtotal			
学部 Faculties	文教育学部 Faculty of Letters and Education	954	130	126	256	28	284	29.8
	理学部 Faculty of Science	583	65	63	128	3	131	22.5
	生活科学部 Faculty of Human Life and Environmental Sciences	616	77	88	165	5	170	27.6
	小 計 Subtotal	2,153	272	277	549	36	585	27.2
大学院 Graduate Schools	人間文化研究科(前期課程) Graduate School of Humanities and Sciences Master's Program	508	123	59	182	1	183	36.0
	人間文化研究科(後期課程) Graduate School of Humanities and Sciences Doctoral Program	445	102	1	103	0	103	23.1
	小 計 Subtotal	953	225	60	285	1	286	30.0
計 Total		3,106	497	337	834	37	871	28.0

# 外国人留学生数 Foreign Student Origin and Distribution

(平成17.5.1現在) May 1, 2005

種別 Type	学部生 Undergraduates				大学院生 Graduate Students			学部研究生 Research Students				大学院研究生 Graduate Research Students			日本語・日本文化 研修留学生 Japanese Language-Japanese Literature and Culture Students	特別 聴講 学生 Special Auditors	特別 研究 学生 Special Research Students	日本語 予備 教育 生 Intensive Japanese Course Student	Total
	文 教 育 学 部 Faculty of Letters and Education	理 学 部 Faculty of Science	生 活 科 学 部 Faculty of Human Life and Environmental Sciences	小 計 Subtotal	人 間 文 化 研 究 科 前 期 Graduate School of Humanities and Sciences Master's Program	人 間 文 化 研 究 科 後 期 Graduate School of Humanities and Sciences Doctoral Program	小 計 Subtotal	文 教 育 学 部 Faculty of Letters and Education	理 学 部 Faculty of Science	生 活 科 学 部 Faculty of Human Life and Environmental Sciences	小 計 Subtotal	人 間 文 化 研 究 科 前 期 Graduate School of Humanities and Sciences Master's Program	人 間 文 化 研 究 科 後 期 Graduate School of Humanities and Sciences Doctoral Program	小 計 Subtotal					
韓国 Korea	4		1	5	10 (3)	42 (9)	52 (12)	3		3	6			4 (4)	2			69 (16)	
中国 China	14	1	5	20	35 (3)	32 (9)	67 (12)	15	1	3	19	5 (2)		5 (2)	1 (1)			112 (15)	
台湾 Taiwan	2			2	5	11	16	5			5				3			26	
タイ Thailand	1			1	1 (1)	3 (2)	4 (3)							2 (2)				7 (5)	
ヴェトナム Viet-Nam					1	1	2											2	
フィリピン Philippines						1	1											1	
カンボディア Cambodia	1			1														1	
モンゴル Mongolia					1 (1)		1 (1)							1 (1)				2 (2)	
ミャンマー Myanmar								1			1							1	
インド India						1	1											1	
バングラデシュ Bangladesh						1 (1)	1 (1)											1 (1)	
トルコ Turkey								1 (1)			1 (1)							1 (1)	
イスラエル Israel								1 (1)			1 (1)							1 (1)	
アフガニスタン Afghanistan					2 (2)		2 (2)											2 (2)	
ルーマニア Romania								1 (1)			1 (1)							1 (1)	
イタリア Italy					1 (1)		1 (1)											1 (1)	
ハンガリー Hungary	1 (1)			1 (1)														1 (1)	
ロシア Russia					1 (1)		1 (1)											1 (1)	
ニュージーランド New Zealand														1 (1)				1 (1)	
計 Total	23 (1)	1	6	30 (1)	57 (12)	92 (21)	149 (33)	27 (3)	1	6	34 (3)	5 (2)		5 (2)	9 (9)	5		232 (48)	

日本語・日本文化研修留学生

Japanese Language-Japanese Literature and Culture Students

( ) 内の数字は国費留学生を示す

Numbers in parentheses indicate foreign students receiving financial aid from the government

## 交流関係 Exchange Programs

### 国際交流協定 International Programs

締結大学 University	国名 Country	締結年月日 Date Program Established
オックスフォード大学 クイーンズコレッジ The Queen's College, Oxford University	連合王国 United Kingdom	1994, 1, 18 January 18, 1994
ケンブリッジ大学 ガートンコレッジ The Girton College, Cambridge University	連合王国 United Kingdom	1994, 7, 20 July 20, 1994
モナシュ大学 Monash University	オーストラリア Australia	1994, 12, 14 December 14, 1994
ロンドン大学東洋・ アフリカ研究学院 The School of Oriental and African Studies, University of London	連合王国 United Kingdom	1999, 8, 5 August 5, 1999
国立台湾大学 National Taiwan University	台湾 Taiwan	1999, 12, 17 December 17, 1999
淑明女子大学校 Sookmyung Women's University	大韓民国 Korea	2000, 2, 14 February 14, 2000
梨花女子大学校 Ewha Womans University	大韓民国 Korea	2000, 2, 28 February 28, 2000
国立政治大学 National Chengchi University	台湾 Taiwan	2001, 7, 25 July 25, 2001
北京大学歴史学系 Peking University	中国 China	2002, 1, 26 January 26, 2002
国立台北芸術大学 Taipei National University of the Arts	台湾 Taiwan	2002, 1, 29 January 29, 2002
パーギシェ・ブッパタル大学 Bergische Universität Gesamthochschule Wuppertal	ドイツ Germany	2002, 2, 24 February 24, 2002
トムスク国立教育大学 Tomsk State Pedagogical University	ロシア Russia	2002, 7, 3 July 3, 2002
ルイ・パスツール大学 (ストラスブール第一大学) Louis Pasteur University Strasbourg	フランス France	2002, 7, 5 July 5, 2002
ウィーン工科大学 Vienna University of Tech- nology	オーストリア Austria	2002, 12, 5 December 5, 2002
カルガリー大学 University of Calgary	カナダ Canada	2002, 12, 19 December 19, 2002
タンペレ大学 University of Tampere	フィンランド Finland	2003, 2, 13 February 13, 2003
スロバキア工科大学 Slovakia Technical University	スロバキア Slovakia	2003, 3, 4 March 4, 2003
マンソウラ大学 Mansoura University	エジプト Egypt	2003, 3, 30 March 30, 2003
カブール大学 Kabul University	アフガニスタン Afghanistan	2003, 9, 22 September 22, 2003
オタゴ大学 University of Otago	ニュージーランド New Zealand	2003, 12, 19 December 19, 2003
パーデュー大学 Purdue University	アメリカ America	2004, 1, 26 January 26, 2004
ロシア連邦国立科学センタ ー理論実験物理学研究所 State Scientific Center of Russian Federation Institute of Theoretical and Experimental Physics	ロシア Russia	2004, 6, 21 June 21, 2004
カレル大学 Charles University	チェコ Czech Republic	2004, 9, 7 September 7, 2004
アジア工科大学院大学 Asian Institute of Technology	タイ Thailand	2004, 12, 29 December 29, 2004
同徳女子大学校 Dongduk Women's University	大韓民国 Korea	2005, 3, 30 March 30, 2005

### 国内交流協定 Domestic Programs

締結大学 University	締結年月日 Date Program Established
奈良女子大学 Nara Women's Univer- sity	平成6年3月25日 March 25, 1994
東京工業大学 Tokyo Institute of Tech- nology	平成6年4月8日 April 8, 1994
東京大学 University of Tokyo	平成7年3月30日 March 30, 1995
総合研究大学院大学 The Graduate University for Advanced Studies	平成7年4月3日 April 3, 1995
日本女子大学 Japan Women's Univer- sity	平成11年4月1日 April 1, 1999
名古屋市立大学 Nagoya City University	平成11年4月1日 April 1, 1999
東京芸術大学 Tokyo National Univer- sity of Fine Arts & Music	平成12年4月1日 April 1, 2000
中央大学 Chuo University	平成12年4月1日 April 1, 2000
共立女子大学 Kyoritsu Women's Uni- versity	平成14年4月1日 April 1, 2002
東京女子医科大学 Tokyo Women's Medi- cal University	平成15年10月3日 October 3, 2003
東京外国語大学 Tokyo University of Foreign Studies	平成17年2月4日 February 4, 2005



## 卒業・修了者数 Graduating Students

### 学部 Undergraduate

平成16年度 2004-2005 academic year

学 部 Faculties	卒業生数 No. of Students	累 計 Cumulative No. of Graduates as of March 2004
文教育学部 Faculty of Letters and Education	227	9,850
理学部 Faculty of Science	128	4,952
生活科学部 Faculty of Human Life and Environmental Sciences	158	1,472
家政学部 Faculty of Home Economics	—	4,349
計 Total	513	20,623

※平成4年10月1日 October 1, 1992

家政学部を生活科学部に改組

Faculty of Home Economics reorganized into the Faculty of Human Life and Environmental Sciences

### 大学院 Graduate School

平成16年度 2004-2005 academic year

大 学 院 Graduate Schools	修 了 数 No. of Students	累 計 Cumulative No. of Graduates as of March 2004
人文科学研究科 Research Course in the Human- ities (Master's Course)	—	1,709
理学研究科 Research Course in Science (Master's Course)	—	836
家政学研究科 Research Course in Home Eco- nomics (Master's Course)	—	931
人間文化研究科 (前期課程) Graduate School of Humanities and Sciences Master's Program	234	1,583
人間文化研究科 (後期課程) Graduate School of Humanities and Sciences Doctoral Program	59	415
計 Total	293	5,474

## 学位授与状況 Doctoral Awards

(平成17.5.1現在) May 1, 2005

区分 Division	課程 Students in Courses	論文 Students Writing Theses
学術博士 Ph. D. Program	23	22(2)
博士(学術) Doctorate (Language Arts)	75	41(4)
博士(人文科学) Doctorate (Liberal Arts and Humanities)	131	93(1)
博士(理学) Doctorate (Science)	167	47(3)
博士(社会科学) Doctorate (Social Science)	14	10
博士(生活科学) Doctorate (Human Life and Environmental Sciences)	5	0
計 Total	415	213(10)

( ) の数字は男子に授与した学位を内数で示す  
Numbers in parentheses indicate no of men included in total numbers

## 就職状況 Post-Graduate Employment Statistics

平成16年度 2004-2005 academic year

区分 Division	卒業・修了者数 No. of Students	一般企業等 Private Sector	官公庁 Public Sector	教員 Field of Education	進学 Further Schooling	その他 Others	
学部 Faculties	文教育学部 Faculty of Letters and Education	227	102	18	13	50	44
	理学部 Faculty of Science	127	34	4	3	82	4
	生活科学部 Faculty of Human Life and Environmental Sciences	158	80	10	8	52	8
	計 Subtotal	512	216	32	24	184	56
大学院 Graduate Schools	人間文化研究科(前期課程) Graduate School of Humanities and Sciences Master's Program	234	83	12	14	85	40
	人間文化研究科(後期課程) Graduate School of Humanities and Sciences Doctoral Program	97	11	1	30	0	55
	計 Subtotal	331	94	13	44	85	95
合計 Total	843	310	45	68	269	151	

\* 単位修得退学者を含む

Numbers include students who have satisfied the credit requirements but have not received their Ph. D.

蔵書冊数 Current Inventory

(平成17. 5. 1 現在) May 1, 2005

図書の冊数 Volumes of Books		雑誌の種類 Types of Periodicals	
和書 Japanese	397,930	和書 Japanese	10,770種
洋書 Non-Japanese	196,278	洋書 Non-Japanese	2,376種
計 Total	594,208	計 Total	13,146種

年間受入冊数 Annual Acquisition

平成16年度 2004-2005 academic year

区分 Division	購入 Purchased	寄贈 Donated	製本 In-House Bound Material	その他 Others	合計 Total
和書 Japanese	4,433	1,472	393	7	6,305
洋書 Non-Japanese	1,406	116	837	0	2,359
計 Total	5,839	1,588	1,230	7	8,664

記念文庫 Commemorative Archives

文庫名 Archive	冊数 Volumes	収書年度 Year Dedicated	摘要 Content Summary
紀元二千六百年 記念文庫 2600th Anniversary Commemorative Archive	901	昭和15年度 1940	紀元二千六百年を記念とした国体関係図書 Materials on National Polity Commemorating the 2600th anniversary of the Founding of Japan
宮嶋文庫 Miyajima Archive	149	昭和30年度 1955	宮嶋鋭夫氏旧蔵書（哲学・美学・文学） Former collection of Miyajima Toshio (Including works on Philosophy, Aesthetics, Literature)
矢崎文庫 Yazaki Archive	2,712	昭和32年度 1957	矢崎美盛氏旧蔵書（哲学・美学・美術史） Former collection of Yazaki Yoshimori (Including works on Philosophy, Aesthetics, Art History)
倉橋文庫 Kurahashi Archive	1,252	昭和35年度 1960	幼児教育全体に関連する図書 Preschool Education Books
ガーリテイ文庫 Guerity Archive	475	昭和37年度 1962	M. R. Guerity夫人（米国）からの寄贈図書 Materials Donated by Mrs. M. R.Guerity (U.S.A)
勝部文庫 Katsube Archive	239	昭和43年度 1968	勝部真長名誉教授からの寄贈図書 Materials Donated by Professor Emeritus Katsube Mitake
栗田文庫 Kurita Archive	1,967	昭和60年度 1985	世界の絵本 Picture Books of the World

利用状況 Library Usage

平成16年度 2004-2005 academic year

開館日数 Days Open	入館者数 Visitors	館外貸出冊数 Items Borrowed
265日	176,303人	28,547冊

名 称 Facility	摘 要 Overview
<p>ジェンダー研究センター Institute for Gender Studies</p>	<p>ジェンダーに関する学術的研究及び調査、教育研修、情報の提供などを主要な目的として平成8年5月に設立された。ジェンダー研究や女性学に関する多彩な研究プロジェクトを行い、また、研究生や学部、大学院生の研究指導も行っている。自由参加の研究会や公開シンポジウムを開催する一方、研究の推進を意図して年報『ジェンダー研究』『国際ジェンダー研究』を刊行。平成15年7月には、本学大学院人間文化研究科と共同で、文部科学省21世紀COEプログラム『ジェンダー研究のフロンティア』が採択された。なお、所蔵資料は附属図書館開架コーナーやセンター研究室に保存しており、閲覧を行っている。[附属図書館内]</p> <p>The Institute for Gender Studies (IGS) was established in May 1996 to promote gender/women's studies through academic research and education as well as the dissemination of information. The institute was formerly known as the Institute for Women's Studies which was established in 1986. Currently the IGS is conducting interdisciplinary research on gender/women's studies while supervising research students, undergraduates and graduate students. The IGS holds symposiums and seminars open to the public. Moreover, it publishes <i>The Journal of Gender Studies</i> annually and <i>International Gender Studies</i> to further research in this field. In July 2003, "Frontiers of Gender Studies (F-GENS)", a research and educational program proposed by the IGS in collaboration with the Graduate School of Humanities and Sciences, was selected by the Japanese Ministry of Education and Science to receive a large scale grant establishing it as a 21st Century COE (Center of Excellence) program. Books, magazines and other materials are available at the University Library and the IGS's research room for reference. (Located in the University Library)</p>
<p>生活環境研究センター Institute of Environmental Science for Human Life</p>	<p>人間生活と環境とのかかわりあいについて多面的に考察し、快適な生活のための環境に関する総合的研究を行い、教育研究の用に供することを目的として、昭和55年度に設立された。生活素材・環境制御・社会環境・環境適応の4部門がある。[総合研究棟内]</p> <p>Established in 1980, the institute is used for the comprehensive study of interrelations between the environment and human life through multifaceted research to create a pleasant living environment. The results of these studies lead to further education and research in four areas: materials in our lives, environmental controls, social environment, and environmental adaptation. (Located in the Comprehensive Research Building)</p>
<p>子ども発達教育 研究センター Research Center for Child and Adolescent Development and Education</p>	<p>本センターは平成15年4月に発足し、子どもの発達と教育に関する研究をもとに、子育て、幼児教育、学校教育、親教育についての諸問題の解明と、その問題に関わる専門家や教師の研修プログラム開発を行っている。幼児教育・子育て支援部門、学校教育支援部門、教育みらい開発部門、子ども幸せ部門からなる。大学の研究者および附属の教員と数多くの共同プロジェクトを作り、各種の研究と研修を実施している。[生活科学部本館2号館内]</p> <p>Research Center for Child and Adolescent Development and Education was established in April, 2003 to conduct research on child and adolescent development and education and to provide in-service training opportunities for teachers and professional staffs of child and youth support programs.</p> <p>The Center addresses specific topics such as child rearing, early childhood education, school education, and parent education. It consists of four areas, 1) early childhood education and child rearing support, 2) support of school and teaching, and 3) program development for future education, 4) educational program for child's happiness. The Center plays a central role in the University to form numerous collaborative projects for child and youth research and education by the University researchers and the Attached School teachers. (Located in the Faculty of Human Life &amp; Environmental Sciences Main Building 2)</p>

<p>糖鎖科学研究教育センター The Glycoscience Institute</p>	<p>高等生物の生体を構成する細胞の表面や細胞間には複合糖質が豊富に含まれ、タンパク質の半分以上に糖鎖が結合している。糖鎖は生命活動のために不可欠な、様々な重要な役割を果たすことが明らかになってきた。本研究センターは、本学が長年に亘り蓄積してきた糖鎖研究の成果を基盤にし、コア・リサーチグループと学内の横断的な研究組織の協力により、糖鎖科学の研究と学生教育を多面的に推し進めるため、平成15年5月に設立された。[総合研究棟内]</p> <p>Glycoconjugates are abundantly present on cell surface or intercellular space and most proteins are glycosylated in higher organisms. Glycans have been proved to bear various indispensable roles for physical functions. Upon marked history of glycoscience study in this university, The Glycoscience Institute (GI) was established in May 2003 to open-up a polyhedral research and training for students in glycoscience. (Located in the Comprehensive Research Building)</p>
<p>ライフワールド・ウォッチセンター Life-World Watch Center</p>	<p>生活世界の安心と安全を確立することを目標とし、関係諸機関の相互連携の促進の拠点として平成15年度に設立された。生活に浸透する科学技術の適正な活用や管理を中心に、生活者の視点に立った調査・研究と学内外に対し広く教育を推進する。[人間文化研究科棟内]</p> <p>Aiming to realize the safety and confidence in the life-world, this center was established in 2003 as the hub to mediate inter-netting of related organizations and to promote citizen's life-oriented research and education for students and citizens on the best available application of science and technology in the daily life. (Located in the Graduate School of Humanities &amp; Science Building)</p>
<p>ソフトマター研究センター Center for Soft Matter Physics</p>	<p>ソフトマターは高分子、コロイド、両親媒性分子、液晶を含む物質の総称である。これらの物質は物理学・化学・生物学を結ぶ特徴的かつ複雑な集合体を形成する特徴を有している。最近これらソフトマターを統一的に理解する考えが現れ、急速に進歩している。このソフトマター研究を促進する目的で、2003年にソフトマター研究センターをお茶の水女子大学に設立した。このセンターは、1)数理物理部門、2)化学物理部門、3)構造物理部門、4)構造生物学部門、5)非平衡科学部門の5部門から構成されている。[理学部1号館内]</p> <p>Soft Matter includes polymers, colloids, amphiphilic molecules and liquid crystals. The feature of these substances is to form unique and complex assemblies, which bridge among the physics, chemistry and biology. Recently the idea of a unified approach to understand the soft matter has emerged and developed outstandingly. In order to promote research of the soft matter, the "Center for Soft Matter Physics" was established in 2003. The center has 5 research groups, 1) Mathematical Physics, 2) Chemical Physics, 3) Structural Physics, 4) Structural Biology, and 5) Non-equilibrium Science. (Located in the Faculty of Science Building 1)</p>
<p>湾岸生物教育研究センター Marine and Coastal Research Center</p>	<p>湾岸域の生物と環境に関する研究と教育の推進、学問の発展への寄与を目的として、また社会に対しては自然科学や環境への理解を深めるためのフィールド教育の推進を目的として、旧理学部附属臨海実験所を改組して平成16年4月に設立された。海産生物についての各種研究が行われ、学内外のさまざまな実習・研修を実施している。[千葉県館山市]</p> <p>Marine and Coastal Research Center was established in April 2004 by reorganizing the marine laboratory to promote research and education on the life and environment in the marine and coastal areas. This center aims also the promotion of social education on science and environments through field activities. Research on marine biology are carried out actively, and various training courses are held in the seafront fields. (Located in Tateyama, Chiba Prefecture)</p>

<p>比較日本学研究センター The Center for Comparative Japanese Studies</p>	<p>本センターは、国際的な日本学研究の交流とネットワークの形成を目的として平成16年4月に発足した。世界各地で行なわれている日本研究を結びつけて、交流を促進しつつ国際共同研究を推進する。国際日本学シンポジウムを開催するとともに、共同研究プロジェクトを作り国際的・学際的情報ネットワークの構築を進める。[文教育学部1号館内]</p> <p>The Center for Comparative Japanese Studies was founded in April 2004 to promote the academic study of Japan and organize an international network of scholars in Japan studies. To this end, the Center hosts the Symposium on Global Perspectives in Japanese Studies, as well as occasional workshops and conferences and in doing so act as a catalyst for international research in the field. The Center welcomes inquiries for joint researches. (Located in the Faculty of Letters &amp; Education Building 1)</p>
<p>サイエンス&amp;エデュケーションセンター Science &amp; Education Center</p>	<p>科学文化を普及させることを目標として、平成17年4月に設立された。不思議？ 発見！ 感動* を合い言葉に、科学分野における研究という作業を、大衆化させることを目的としている。そのために、科学教育、教員研修、そして社会人の探求的活動の支援を行う。</p> <p>Science &amp; Education Center was established in April 2005 for the purpose of making science more popular to all people. Wonder (?), Discovery (!), and Enthusiasm (*) are our key words. We provide scientific education courses for children and training courses for teachers, and support research activities for citizens.</p>
<p>総合情報処理センター Information, Media and Education Square</p>	<p>学内における計算機を使った教育・研究やネットワークを利用した情報処理及び通信が円滑に行えるよう、昭和63年10月に情報処理センターとして設立し、平成15年4月改組により総合情報処理センターとなる。本センターでは、全学数ヶ所に数百台のコンピュータを設置し、学生に対する情報教育のための環境を提供している。また、学内全体に張り巡らされているLANの運営・管理をしており、教育研究及び事務処理におけるネットワーク利用をサポートしている。[総合情報処理センター]</p> <p>Established in April of 2003 to assist researchers with calculations and to give students access to information domestically and internationally, this campus computer facility is open to all students. From the Center several hundred computers across campus can be accessed using the campus-wide "Local Area Network" (LAN). This allows students and faculty the use of the most current information for education and research. The Center is also used for administrative purposes. (Located in the Information, Media and Education Square)</p>
<p>共通機器センター Equipment Center</p>	<p>教育研究の一層の充実と便宜のために、学内にある大型機器並びに共通性の高い機器を共同利用しやすいようにとの配慮のもとに、平成6年度末に学内措置により発足した学内センターである。実際には各部署に置かれた分室のもとに運営されている。</p> <p>Established at the end of 1995, this facility manages all the large equipments under one roof for the efficient use of the equipments for education and research.</p>
<p>国際教育センター International Exchange and Education Center</p>	<p>外国人留学生に対して、日本語、日本事情等の教育を実施するとともに、大学院における教育研究など修学上の指導助言や生活上・経済上の指導助言を一元的に行い、併せて日本語教員再研修を実施することを目的として、平成13年4月に設立されたが平成17年4月に改組され現在の名称となった。[文教育学部1号館内]</p> <p>The aim of this center is as follows: (1) to help and support foreign students to learn the Japanese language and culture, (2) to suggest them to progress their studies in the graduate course and to have their comfortable campus life, and (3) to give a chance of re-education of the lecturers who teach Japanese language to foreign students. The International student center founded in April, 2001, was reorganized in April 2005, and now called the International Exchange and Education Center. (Located in the Faculty of Letters &amp; Education Building 1)</p>

<p>開発途上国女子教育 協力センター Center for Women's Education and Development</p>	<p>開発途上国の女子教育に関する研究および国際開発協力活動を行い、国際社会への貢献に資することを目的に平成15年度に設立された。平成14年度から開始された、本学を初めとする5女子大学によるアフガニスタン女子教育支援の研修を担うコンソーシアムを学内にてサポートする女子教育協力研究実践開発部門と乳幼児教育に関する情報収集・乳幼児教育モデルを提案する拠点システム事業を支援する乳幼児保育協力実践開発部門の2部門で活動が進められている。[人間文化研究科棟内]</p> <p>The Center for Women's Education and Development (CWED) was established in 2003, to promote practical and research activities relating to development and education for girls and women in developing countries, and accordingly to contribute to global development.</p> <p>CWED is composed of two groups, the Women's Development Support Group, and the Infant and Child Care and Education Support Group.</p> <p>The Women's Development Support Group has internally helped the activities conducted by The Five Women University Consortium of Japan Women's University, Nara Women's University, Ochanomizu University, Tokyo Woman's Christian University, and Tsuda College which launched in 2002 to give Afghan Female Teacher Training Program.</p> <p>The Infant and Child Care and Education Support Group plays a role of the focal point activities to collect and accumulate the information of infant and child education, and to propose proper programs for enhancement of Early Childhood Education (ECE). (Located in the Graduate School of Humanities &amp; Science Building)</p>
<p>ラジオアイソトープ 実験センター Radioisotope Research Center</p>	<p>本センターは放射線の安全管理、放射線を取り扱う研究者・学生の健康管理及び放射線を利用した学術的な研究・教育を行うことを目的とした施設として平成16年4月に設立された。前身は、昭和45年10月に設立された理学部附属ラジオアイソトープ実験室である。本センター内では、研究者、学部生、大学院生らにより放射線を利用した生命科学、生活科学、環境科学、物理学、化学の分野の最先端の研究が行われている。[ラジオアイソトープ実験センター]</p> <p>The Radioisotope Research Center was established in April, 2004. Its purpose is to manage safety and health issues for researchers and students, who use the radioisotopes and nuclear radiation to conduct academic research and education. The center was formerly known as the Radioisotope Laboratory in the Faculty of Science, which was established in October, 1970. In the center researchers, undergraduates and graduate students promote radioisotope and nuclear radiation assisted state-of-the-art research on life science, environmental science, physics, and chemistry. (Located in Radioisotope Research Center)</p>
<p>語学センター Language Center</p>	<p>本センターは、本学のコア外国語教育を推進、改善し、学生の語学力を向上させるために、平成16年4月に設立された。本学のコア外国語教育の基本方針の策定、コア外国語のカリキュラムの構築・改善、外国語の自習の指導、国内語学キャンプの企画・実施（英語圏言語文化コースと協力）、本学企画の海外短期語学研修への協力などを行う。[文教育学部1号館内]</p> <p>Ochanomizu University's Language Center was established in April 2004, to improve and promote foreign language education of the University. The Center will formulate the policies of foreign language education, and design and improve the foreign language curriculum, including self-study programs. The Center will also organize English Camps in cooperation with the English Department. (Located in the Faculty of Letters &amp; Education Building 1).</p>
<p>学生支援センター Student Support Center</p>	<p>本センターは、本学の学生に対し修学、就職、留学及び生活に関する各種相談に応じるとともに、セクシュアル・ハラスメント等人権侵害相談室、保健管理センター、国際教育センター、大学院人間文化研究科附属心理臨床相談センター等（以下「学内相談機関」という。）との連絡調整及び連携を行い、本学における学生相談体制の充実を図ることを目的とする。</p> <p>The Student Support Center offers advice and support about issues related to study, job searching, study-abroad, and life in general for students of Ochanomizu University. Moreover, this center aims to develop the total student consultation service system, in cooperation with the other internal consultation facilities, such as the Center against Sexual Harassment and Human Rights Abuse, the Health Care Center, the International Exchange and Education Center, and the Graduate School affiliated Centre of Clinical Psychology Counseling.</p>

## 寄附講座 Endowed Chairs

講座名 Courses	部局 Divisions	期間 Period	寄附者 Subscriber
チャイルドケアアンド エデュケーション —子ども幸せ学の探求— Department of Child Care and Education	子ども発達教育研究センター Research Center for Child and Adolescent Development and Education	2005.4.1～ 2009.3.31	アップリカ葛西株式会社

## 野外教育施設 Off-Campus Education Facilities

名称 Facility	適要 Overview
志賀高原体育運動場 Shiga Heights Villa	学生、生徒、児童及び幼児の体育実習、校外教育、体力増進並びに職員の研修、健康増進を図るために使用する。 Used by students from university and attached schools for physical education training, open-air education, and for building physical endurance. Facilities are also used by faculty for training and fitness purposes.
館山野外教育施設 Tateyama Outdoor Educational Facility	

## 厚生施設 Student Services

### 保健管理施設 Health Management Facility

名称 Name	事業内容 Services	年間利用件数 Visitors Annually
保健管理センター Health Care Center	健康管理 Health Management	平成16年度 2004-2005 academic year 診療 Medical Care 内科・その他 1,448 Internal Medicine, etc 応急処置 108 First Aid 事後措置 62 Instruction offer physical Examination ヘルスカウンセリング 55 Counseling 救急往診・その他対応 112 Vist for emergency, etc 計 Total 1,785
	健康教育 Health Education	
	診療 Medical Care	
	健康相談 Health Consultations	
	応急処置 First Aid	
	健康診断事後措置 Instruction after physical Examination	
	調査研究 Research	



保健管理センター  
Health Care Center

### 学生会館 Student Hall

名称 Name	施設 Facilities	
学生会館 Student Hall	大集会室 Large Meeting Room	小集会室 4 Small Meeting Rooms (4)
	共用談話室 Conversation Lounge	小談話室 Small Conversation Lounge
	学生団体共用連絡室 Student Body Liaison Office	和室 Japanese-style Room
	学生事務室 Student Clerical Office	学生相談室 Student Counseling Room
	視聴覚室 Audio Visual Room	



学生会館  
Student Hall

課外活動共用施設 Student Club Facility

名称 Name	施設 Facilities	
課外活動共用施設 Student Club Facility	大練習室 Large Multi-purpose Room 共用室 3 Common Use Rooms (3) 和室練習室 Japanese-style Training Room 制作作業室 Work Room 印刷室 Printing and Duplicating Room	小練習室 Small Practice Room 和室 2 Japanese-style Rooms (2) 集会室 3 Meeting Rooms (3) 連絡室 Liaison Room 暗室 Photography Dark Room



課外活動共用施設  
Student Club Facility

学生寮 Student Dormitories

名称 Name	収容人員 Occupants	施設 Structure
国際学生宿舎 International House	399名	鉄筋5階 室数 399室—洋室 12m <sup>2</sup> 単身用 5-story reinforced concrete building with 399 single Western-style rooms 12m <sup>2</sup>
小石川寮 Koishikawa Dormitory	80名	鉄筋4階 室数 80室—洋室 9.4m <sup>2</sup> 単身用 4-story reinforced concrete building with 80 single Western-style rooms 9.4m <sup>2</sup>



国際学生宿舎  
International House



## 附属学校 Attached Schools

<p>附属学校部 Attached Schools Bureau</p>	<p>教育・保育に関する大学の研究に協力するため、下記4つの附属学校園と保育所が設置されている。いずれも明治初期、東京女子師範学校の附属学校園として発足した。近年は帰国子女教育学級も附設されている。</p> <p>For the collaboration with University in the researches on school education, four schools and Nursery have been attached, since the time of Tokyo Women's Normal School in the first decades of Meiji era.</p> <p>For pupils having been abroad in school time, special classes were added 30 years ago.</p>
--	---

(平成17.5.1現在) May 1, 2005

区分 Division	総定員 Occupants	学年等別児童・生徒等数 Students per Year of School						
		1年 First	2年 Second	3年 Third	4年 Fourth	5年 Fifth	6年 Sixth	計 Total
附属小学校 Elementary School	765 (45)	120	117	117	118 (4)	126 (10)	131 (14)	729 (28)
附属中学校 Junior High School	405 (45)	128 (10)	135 (15)	135 (15)				398 (40)
附属高等学校 High School	360	124	119	120				363
附属幼稚園 Kindergarten	180	(3歳児)	(4歳児)	(5歳児)				178
二年保育 Two Year Program			30	28				
三年保育 Three Year Program		40	40	40				
いずみナーサリー Izumi Nursery		(0歳児) 0	(1歳児) 3	(2歳児) 2				5

( ) の数字は帰国子女学級の人数を内数で示す。

Numbers in parentheses indicate the number of Japanese students who have lived abroad who are included in the total.



附属幼稚園  
Kindergarten



附属小学校校舎  
Elementary School Building



附属中学校第Ⅰ校舎  
Junior High School Building I



附属高等学校校舎  
High School Main Building

## 土地建物 Land and Building Statistics

土地面積 Land Area

(単位：㎡) (units in square meters)

区 分 Division	所 有 地 Land	借 地 Leased Land	計 Total
大 学 University	79,009	0	79,009
附 属 学 校 Attached Schools	33,076	0	33,076
湾岸生物教育研究センター Marine and Coastal Research Center	4,985	0	4,985
館山野外教育施設 Tateyama Outdoor Educational Facility	3,456	0	3,456
志賀高原体育運動場 Shiga Heights Villa	0	(民有地) 1,395 (Private Land)	1,395
東村山郊外園 Higashimurayama Agricultural Station	3,168	0	3,168
小石川寮 Koishikawa Dormitory	1,594	0	1,594
国際学生宿舎 International House	8,029	0	8,029
職員集会所 Faculty Meeting Facilities	420	0	420
大学宿舎 University Lodging	539	0	539
大塚宿舎 Ohtsuka Lodging	1,244	0	1,244
館山宿舎 Tateyama Lodging	183	0	183
計 Total	135,703	1,395	137,098

建物面積 Building Data

(単位：㎡) (units in square meters)

名 称 Building	構造 Structure	建面積 Area of Foundation	延面積 Total area of Floor space
本 部 棟 Administration Office	RC : 5	542	2,169
旧 学 生 部 分 室 Old Student Bureau Building	S : 1	118	118
文 教 育 学 部 1 号 館 Faculty of Letters & Education, Building 1	RC : 8	1,024	6,490
文 教 育 学 部 2 号 館 Faculty of Letters & Education, Building 2	RC : 3	805	1,930
大 学 体 育 館 University Gymnasium	RC : 2	927	1,390
理 学 部 1 号 館 Faculty of Science, Building 1	RC : 6	1,359	7,974
理 学 部 2 号 館 Faculty of Science, Building 2	RC : 6	489	2,816
理 学 部 3 号 館 Faculty of Science, Building 3	RC : 7-2	599	4,074

総合研究棟 Comprehensive Research Building	RC : 8-1	640	5,626
総合情報処理センター Information Media and Education Square	RC : 2	247	507
ラジオアイソトープ実験センター Radioisotope Research Center	RC : 2	199	352
生活科学部本館 Faculty of Human Life & Environmental Sciences, Main Building	RC : 3	2,903	7,796
大学講堂 Auditorium	RC : 2	979	1,688
生活科学部本館 2 Faculty of Human Life & Environmental Sciences, Main Building 2	RC : 3	368	1,153
人間文化研究科棟 Graduate School of Humanities & Sciences Building	RC : 6	450	2,835
共通講義棟 1 号館 Inter-Faculty Building 1	RC : 4	613	2,199
共通講義棟 2 号館 Inter-Faculty Building 2	RC : 2	504	965
共通講義棟 3 号館 Inter-Faculty Building 3	RC : 5	479	2,357
附属図書館 University Library	RC : 3-1	1,413	4,422
学生会館 Student Hall	RC : 2	578	884
課外活動団体談話室 Student Meeting Center	RC : 1-1	437	576
課外活動共用施設 Student Club Facility	RC : 3	296	807
保健管理センター Health Care Center	RC : 2	161	322
食堂 Cafeteria	RC : 2	493	898
その他 Misc. Buildings		650	678
大学計 Total University Buildings		17,273	61,026
附属高等学校校舎 High School Main Building	RC : 3	1,535	4,655
附属高等学校体育館 High School Gymnasium	S : 1	1,004	1,060
附属中学校第 1 校舎 Junior High School Building 1	RC : 3	1,007	2,869
附属中学校第 2 校舎 Junior High School Building 2	RC : 3	394	1,047
附属中学校体育館 Junior High School Gymnasium	RC : 2	1,056	1,493
附属小学校第 1 校舎 Elementary School Building 1	RC : 4	1,527	4,755
附属小学校第 2 校舎 Elementary School Building 2	RC : 2	677	975
附属小学校第 3 校舎 Elementary School Building 3	RC : 4	295	1,043
附属小学校体育館 Elementary School Gymnasium	S : 1	588	615
附属幼稚園園舎 Kindergarten	RC : 1	1,313	1,294

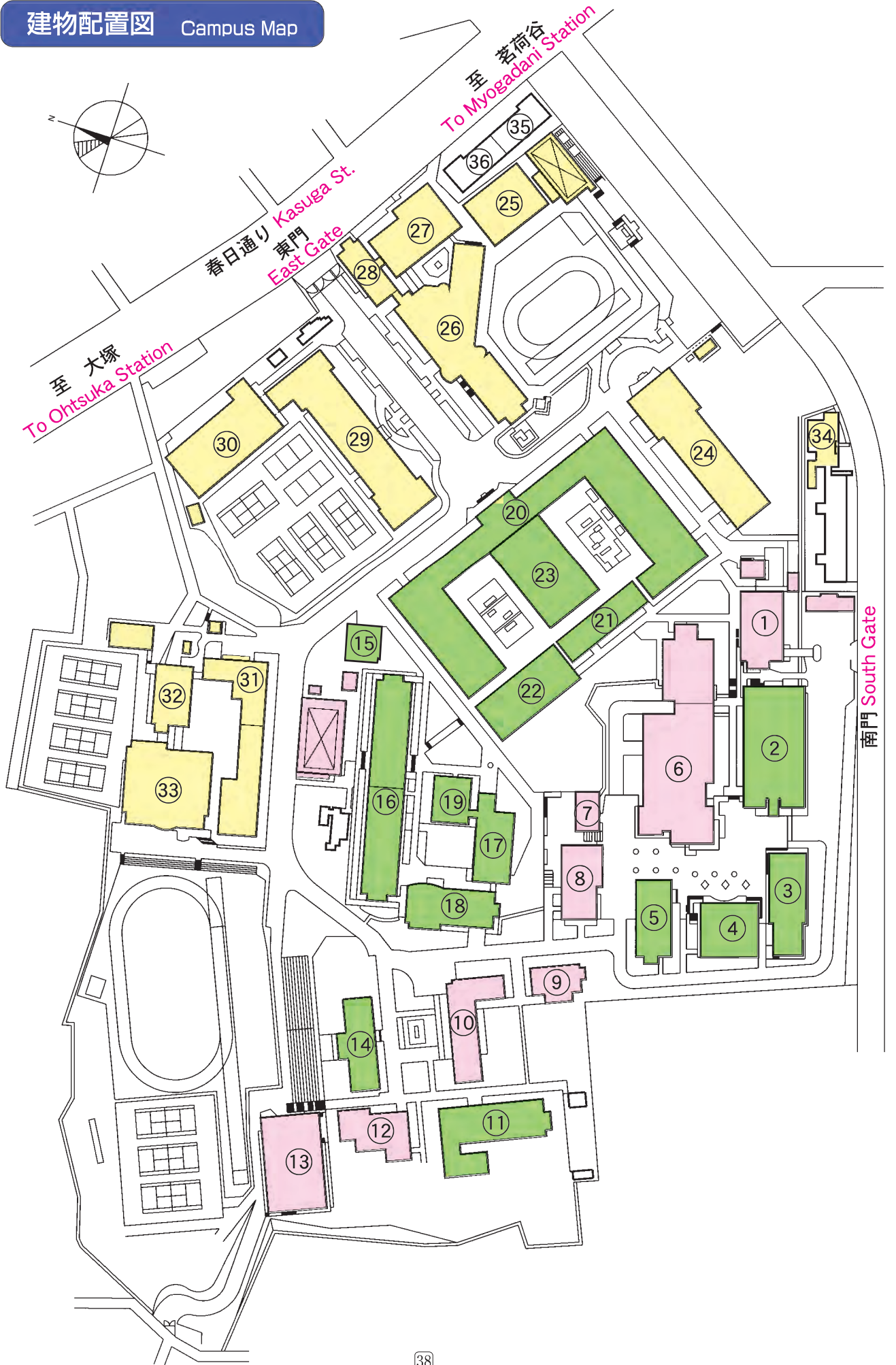
いずみナーサリー Izumi Nursery	RC : 1	175	175
そ の 他 Others		364	364
附 属 学 校 計 Total Attached School Buildings		9,935	20,245
大 塚 宿 舎 Main Faculty Lodgings	1 棟 1 Building	694	1,887
桜 蔭 会 館 Ohin Hall	RC : 2	293	596
作 楽 会 館 Sakura Hall	RC : 2	199	411
そ の 他 (大 塚 1) 計 Ohtsuka 1 Total		1,186	3,069
湾岸生物教育研究センター Marine and Coastal Research Center	RC : 1	307	307
湾岸生物教育研究センター宿泊棟 Marine and Coastal Research Center Lodging	RC : 2	170	378
その他 (教員用宿舎, 車庫) Others (Faculty Lodging, Garage)	3 棟 3 Buildings	94	94
湾岸生物教育研究センター計 Marine and Coastal Research Center Total		571	779
館 山 野 外 教 育 施 設 Tateyama Outdoor Educational Facility	W : 1	277	277
館 山 宿 舎 Tateyama Faculty Lodging	1 棟 1 Building	51	51
そ の 他 (館 山) 計 Tateyama Total		328	328
志賀高原体育運動場管理棟 Shiga Heights Administration Building	RC : 2	177	324
志賀高原体育運動場宿泊棟 Shiga Heights Villa	RC : 3	164	342
そ の 他 (車 庫) Garage	1 棟 1 Building	21	21
志 賀 高 原 計 Shiga Heights Total		362	687
小 石 川 寮 Koishikawa Dormitory	RC : 4	479	1,415
国 際 学 生 宿 舎 International House	RC : 4 RC : 5	1,687 1,239	4,792 4,526
学 生 寮 計 Student Dormitory Total		3,405	10,733
職 員 集 会 所 Faculty Meeting Facilities	W : 1	84	84
大 学 宿 舎 Faculty Lodging	2 棟 2 Buildings	136	136
そ の 他 (物 置) Others (Storage Shed)	W : 1	5	5
そ の 他 (大 塚 2) 計 Ohtsuka 2 Total		225	225
合 計 Total		33,110	97,017

RC : 鉄筋コンクリート造  
Reinforced Concrete Structure

S : 鉄骨造  
Reinforced with Iron

W : 木造  
Wooden Structure

建物配置図 Campus Map



- |    |  |    |   |
|----|--|----|---|
| 1  | 本部棟<br>Administration Office   | 17 | 理学部 2 号館<br>Faculty of Science, Building 2  |
| 2  | 文教育学部 1 号館<br>Faculty of Letters & Education, Building 1<br>比較日本学研究センター<br>Center for Comparative Japanese Studies<br>国際教育センター<br>International Exchange and Education Center<br>語学センター<br>Language Center | 18 | 理学部 3 号館<br>Faculty of Science, Building 3  |
| 3  | 共通講義棟 1 号館<br>Inter-Faculty Building 1   | 19 | 総合情報処理センター<br>Information, Media and Education Square   |
| 4  | 共通講義棟 2 号館<br>Inter-Faculty Building 2   | 20 | 生活科学部本館<br>Faculty of Human Life & Environmental Sciences, Main Building  |
| 5  | 共通講義棟 3 号館<br>Inter-Faculty Building 3   | 21 | 生活科学部本館 2<br>Faculty of Human Life & Environmental Sciences, Main Building 2<br>子ども発達教育研究センター<br>Research Center for Child and Adolescent Development and Education |
| 6  | 附属図書館<br>University Library<br>ジェンダー研究センター<br>Institute for Gender Studies   | 22 | 総合研究棟<br>Comprehensive Research Building<br>生活環境研究センター<br>Institute of Environmental Science for Human Life<br>糖鎖科学研究教育センター<br>The Glycoscience Institute           |
| 7  | 保健管理センター<br>Health Care Center   | 23 | 大学講堂<br>Auditorium  |
| 8  | 食堂<br>Cafeteria  | 24 | 附属幼稚園<br>Kindergarten   |
| 9  | 課外活動共用施設<br>Student Club Facility  | 25 | 附属小学校体育館<br>Elementary School Gymnasium   |
| 10 | 学生会館<br>Student Hall<br>学生支援センター<br>Student Support Center   | 26 | 附属小学校第 1 校舎<br>Elementary School Building 1   |
| 11 | 文教育学部 2 号館<br>Faculty of Letters & Education, Building 2   | 27 | 附属小学校第 2 校舎<br>Elementary School Building 2   |
| 12 | 課外活動団体談話室<br>Student Meeting Center  | 28 | 附属小学校第 3 校舎<br>Elementary School Building 3   |
| 13 | 大学体育館<br>University Gymnasium  | 29 | 附属高等学校校舎<br>High School Main Building   |
| 14 | 人間文化研究科棟<br>Graduate School of Humanities & Sciences Building<br>ライフワールド・ウォッチセンター<br>Life-World Watch Center<br>開発途上国女子教育協力センター<br>Center for Women's Education and Development                            | 30 | 附属高等学校体育館<br>High School Gymnasium  |
| 15 | ラジオアイソトープ実験センター<br>Radioisotope Research Center  | 31 | 附属中学校第 1 校舎<br>Junior High School Building 1  |
| 16 | 理学部 1 号館<br>Faculty of Science, Building 1<br>ソフトマター研究センター<br>Center for Soft Matter Physics   | 32 | 附属中学校第 2 校舎<br>Junior High School Building 2  |
|    |  | 33 | 附属中学校体育館<br>Junior High School Gymnasium  |
|    |  | 34 | いずみナーサリー<br>Izumi Nursery   |
|    |  | 35 | 作楽会館<br>Sakura Hall   |
|    |  | 36 | 桜蔭会館<br>Ohin Hall   |



## 所在地 Addresses and Phone Numbers

区 分 Facility	所 在 地 Addresses	電話番号 Phone Numbers
事務局 Administration Office 文教育学部 Faculty of Letters and Education 理学部 Faculty of Science 生活科学部 Faculty of Human Life and Environmental Sciences 人間文化研究科 Graduate School of Humanities and Sciences 附属図書館 University Library ジェンダー研究センター Institute for Gender Studies 生活環境研究センター Institute of Environmental Science for Human Life 子ども発達教育研究センター Research Center for child and Adolescent Development and Education 糖鎖科学研究教育センター The Glycoscience Institute ライフワールド・ウォッチセンター Life-World Watch Center ソフトマター研究センター Center for Soft Matter Physics 比較日本学研究センター Center for Comparative Japanese Studies サイエンス&エデュケーションセンター Science & Education Center 総合情報処理センター Information, Media and Education Square 共通機器センター Equipment Center 国際教育センター International Exchange and Education Center 開発途上国女子教育協力センター Center for Women's Education and Development ラジオアイソトープ実験センター Radioisotope Research Center 語学センター Language Center 学生支援センター Student Support Center 保健管理センター Health Care Center 附属学校 Attached Schools	〒112-8610 東京都文京区大塚2丁目1番1号 2-1-1 Ohtsuka, Bunkyo-ku, Tokyo 112-8610, Japan	ダイヤルイン 局番 Campus Prefix 03-5978-5106  番号案内 Campus Phone Information 03-3943-3151
いずみナーサリー Izumi Nursery	〒112-0012 東京都文京区大塚2丁目1番 22号 2-1-22 Ohtsuka, Bunkyo-ku, Tokyo 112-0012, Japan	03-5978-5337
国際学生宿舎 International House	〒173-0022 東京都板橋区仲町2番1号 2-1 Naka-cho, Itabashi-ku, Tokyo 173-0022, Japan	03-3956-6870
小石川寮 Koishikawa Dormitory	〒112-0012 東京都文京区大塚1丁目6番 6号 1-6-6 Ohtsuka, Bunkyo-ku, Tokyo 112-0012, Japan	03-3944-2395
東村山郊外園 Higashimurayama Agricultural Station	〒189-0012 東村山市萩山町2丁目3番1号 2-3-1 Hagiya-cho, Higashimurayama-shi, Tokyo 189-0012, Japan	
湾岸生物教育研究センター Marine and Coastal Research Center	〒294-0301 千葉県館山市香11番地 11 Kohyatsu, Tateyama-shi, Chiba-ken 294-0301, Japan	0470-29-0838
館山野外教育施設 Tateyama Outdoor Educational Facility		0470-29-0979
志賀高原体育運動場 Shiga Heights Villa	〒381-0401 長野県下高井郡山ノ内町大字 平穏7149番地 7149 Hirao, Yamanouchi-cho, Shimotakai-gun Nagano-ken 381-0401, Japan	0269-34-2507



館山地区 Tateyama area



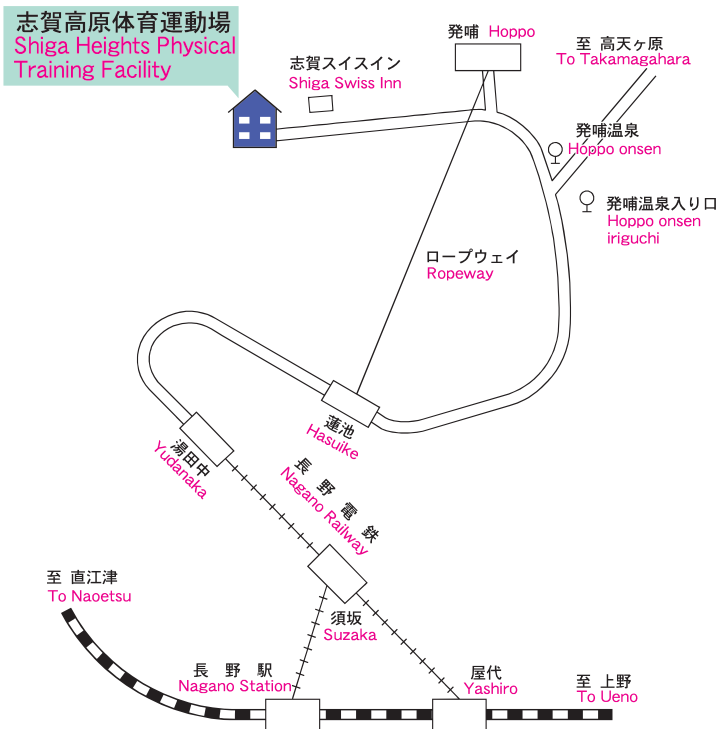
館山野外教育施設  
Tateyama Outdoor Educational Facility



志賀高原地区 Shiga Heights area



志賀高原体育運動場  
Shiga Heights Physical Training Facility



平成17年7月発行

## お茶の水女子大学企画広報課

TEL : (03) 5978 - 5105

FAX : (03) 5978 - 5890

<http://www.ocha.ac.jp/>

Published in July, 2005

Ochanomizu University Department of Planning and Public Relations

Phone: 03-5978-5105 Fax: 03-5978-5890 <http://www.ocha.ac.jp/>